



मुक्तिनाथ कृषि कम्पनी लि.
MUKTINATH KRISHI COMPANY LTD.
An Associate Company of Muktinath Bikas Bank

4th ANNUAL REPORT

FY 2078/79

4th

“समृद्धिको आधार कृषि, कृषिको आधार प्रविधि”

Board of Directors



Bharat Raj Dhakal

Executive Chairman



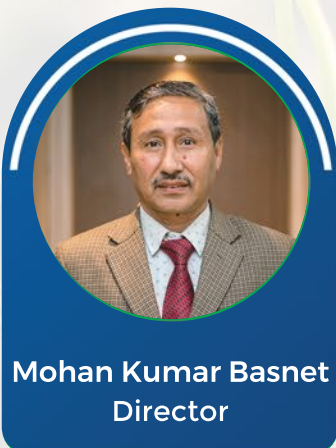
Sitaram Kaphle
Director



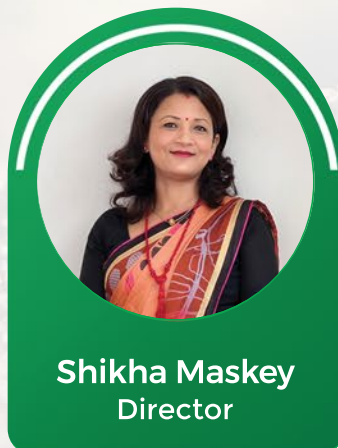
Tulsi Ram Dhakal
Director



Prakash Prasad Shrestha
Director



Mohan Kumar Basnet
Director



Shikha Maskey
Director



Vijaya Kumar Gurung
Director

Table of CONTENTS

बिषय सूची

१. चौथो वार्षिक साधारण सभा सम्बन्धि सूचना	०५
२. कम्पनीको पृष्ठभूमि	०७
३. नेपालको कृषि क्षेत्रको सिंहावलोकन	०९
४. प्रमुख सूचकहरु	१०
५. कार्यकारी अध्यक्षज्यूको मन्तव्य	११
६. संगठनात्मक संरचना	१४
७. सहायक कम्पनीहरुको संरचना	१६
८. कृषिको मुल्यश्रृंखला व्यवस्थापन चार्ट	१८
९. कम्पनीका वस्तु तथा सेवाहरु	१९
१०. आर्थिक वर्ष २०७८ / ७९ को प्रगति विवरण	२५
११. आर्थिक वर्ष २०७९ / ८० को लागि योजनाहरु	३३
१२. आर्थिक वर्ष २०७८ / ७९ को लेखा परिक्षण प्रतिवेदन तथा वित्तिय विवरणहरु	३८
१३. नियमावलीमा प्रस्तावित संसोधन सम्बन्धि तीन महले विवरण	६२
१४. प्रोक्सी फाराम	६४
१५. नोट	६५

100+ Employees

2000+ NETWORKS

PRODUCT PORTFOLIO 4000+



VISION

कृषि अर्थतन्त्रको दिगो
विकासमा टेवा
पुऱ्याउने ।



MISSION

कृषिलाई मर्यादित र
प्रतिष्पर्धात्मक पेशा बनाई
युवाहरुलाई कृषिमा आकर्षण
गर्ने ।



VALUE

- ⊙ ग्राहक केन्द्रित
- ⊙ लक्ष्य केन्द्रित
- ⊙ नवीनता
- ⊙ व्यावसायिकता
- ⊙ एकता
- ⊙ दिगोपना

चौथो वार्षिक साधारण सभा सम्बन्धी सूचना

आदरणीय सेयरधनी महानुभावहरू,

मुक्तिनाथ कृषि कम्पनी लि.को सञ्चालक समितिको मिति २०७९/०५/३१ मा सम्पन्न ५१ औं बैठकको निर्णय अनुसार यस कम्पनीको चौथो वार्षिक साधारण सभा निम्न मिति, समय र स्थानमा, देहायका विषय उपर छलफल तथा निर्णय गर्न बस्ने भएको हुँदा सम्पूर्ण सेयरधनी महानुभावहरूको जानकारी एवं उपस्थितिका लागि, यो सूचना प्रकाशित गरिएको छ।

सभा हुने मिति, समय र स्थान :

मिति : २०७९ आश्विन २८ गते, (तदनुसार अक्टोबर १४, २०२२)

समय : दिनको १:००, बजे।

स्थान : दियालो फुडल्यान्ड एण्ड पार्टि प्यालेस, बसुन्धरा, काठमान्डौ।

सम्पर्क: ९८०२३५०१००/९८०२३५०१०१

छलफलका विषयहरू :

सामान्य प्रस्तावहरू :

१. सञ्चालक समितिको तर्फबाट अध्यक्षज्यूको आ.व. २०७८/०७९ को वार्षिक प्रतिवेदन उपर छलफल गरी पारित गर्ने।
२. लेखापरीक्षकको प्रतिवेदन सहित आ.व. २०७८/०७९ आषाढ मसान्तको वासलात, नाफा नोक्सान हिसाब, नगद प्रवाह लगायतका विवरणहरू पारित गर्ने।
३. आ.व.२०७९/०८० को लागि लेखापरीक्षक नियुक्ति गर्ने र निजको पारिश्रमिक निर्धारण गर्ने।

विशेष प्रस्तावहरू :

१. यस कम्पनीको हाल कायम चुक्ता पूँजी रु. ३६,००,००,००० (अक्षरूपी छत्तिस करोड मात्र) को ५५.५५ प्रतिशत हकप्रद सेयर निष्काशन गर्ने।
२. कम्पनीको जारी पूँजी रु. ७०,००,००,००० (अक्षरूपी सत्तरी करोड मात्र) तथा चुक्ता पूँजी रु. ५६,००,००,००० (अक्षरूपी छपन्न करोड मात्र) पुऱ्याउने विशेष प्रस्ताव पारित गर्ने।
३. यस कम्पनीको प्रबन्धपत्र र नियमावलिमा पूँजी संरचना लगायत आवश्यक संशोधन गर्ने।
४. विविध।

सञ्चालक समितिको आज्ञाले
रामशरण तिमल्सिना
(कम्पनी सचिव)

KEY MILESTONES

2021/22

Network expansion,
Addition of product range,
Corporate Governance,
Brand Promotion,
Establishment of FEC

2020/21

Market introduction of
quality products and
Services,
Registration initiation
for seeds & pesticides,
Market structure
formation

2019/20

Senior team management,
Development of local and
own products,
R&D farm development,
Business cooperation with
international companies.

2018/19

Registration of
Muktinath Krishi
Company Limited as
a public limited
company as an
associate company
of Muktinath Bikas
Bank Ltd.

2017

Documentation and
pre-registration
management,
Investment management

2010

Envision the need of
Krishi Company with
an investment of
bank for Institutional
development of
agriculture value
chain

2007

Establishment of
Muktinath Bikash Bank
with moto of "People do
not come to Bank, Bank
should go to them"

पृष्ठभूमि



नेपालको कुल ग्राहस्थ उत्पादनको ऋण्डै एक तिहाई हिस्सा ओगटेको कृषि क्षेत्रमा ६० प्रतिशत भन्दा बढि जनसंख्या कृषिमा आश्रित रहेको छ। साथै भौगोलिक, वातावरणीय र बजारको अनुकूलताको हिसावमा बाह्रै महिना कृषि उपजहरुको उत्पादन गरी राष्ट्रिय र अन्तराष्ट्रिय बजारीकरण गर्न सक्ने अवसर भएको देश हो। उल्लेखित तथ्यांक अनुसार जसरी कृषि मूल्य श्रृंखलाको विकास भई देशको उत्पादन, वितरण, गुणस्तरीय उपभोग र आयआर्जन वृद्धि हुनु पर्दथ्यो, त्यो हुन नसकेको यथार्थ सर्वविदितै छ।

यसै परिप्रेक्षमा मुक्तिनाथ कृषि कम्पनी लि., “कृषकसंग मुक्तिनाथ” र “उपभोक्तासंग मुक्तिनाथ” अभियान मार्फत व्यवसायिक कृषिका मूल्य र मान्यता भित्र रहि समग्र कृषि मूल्य श्रृंखला व्यवस्थापन (Value Chain Management) मार्फत नेपालको कृषि अर्थतन्त्रलाई सवल बनाउने अभिप्रायले मुक्तिनाथ विकास बैंकको प्रमुख लगानी सहित नेपालमा विभिन्न व्यवसायिक क्षेत्रमा आवद्ध व्यक्तिहरुको लगानीमा स्थापना भएको पब्लिक लिमिटेड कम्पनी हो।

कृषि क्षेत्रको समग्र विकासका लागि विभिन्न समस्याहरु व्याप्त रहेतापनि समग्रमा कम्पनीले ५ वटा समस्याहरु पहिचान गरेको छ, जसमा १) नीतिगत अस्पष्टता, २) बजारको माग र आपूर्ती बिचको असन्तुलन, ३) युवाहरुको कृषिमा विकर्षण, ४) स्थानिय सम्भाव्यताका परियोजनाहरुको विकासमा समस्या र ५) कृषि क्षेत्रमा काम गर्ने संस्थागत कम्पनीहरुको अभाव रहेका छन। उल्लेखित समस्याहरुलाई व्यवसायिक अवसरको रुपमा बदल्ने अठोट अनुरूप कम्पनीले आफ्ना नीति तथा कार्यक्रमहरु तय गरी सोहि अनुसार कार्यन्वयनको शुरुवात गरेको छ।

कम्पनीले आफ्नो उद्देश्य अनुसार हाल कृषकहरुलाई आवश्यक गुणस्तरीय उत्पादनका साधनहरु जस्तै मल, बिउ, रोग किरा नियन्त्रक, औजारउपकरण सहित कृषि परामर्श सेवा, अनुसन्धान, विकास र प्रविधि प्रसारको साथै कृषि उत्पादनहरुको राष्ट्रिय र अन्तराष्ट्रिय बजारीकरण सम्बन्धि कार्यहरु गर्दै आइरहेको छ। साथ साथै कृषिमा विशिष्टकृत वस्तु तथा सेवाहरु प्रदान गर्नको लागि बीउ, मल, नर्सरी, पशुपंछी, जडिबुटि, खाद्यान्न, मेशिनरी उपकरण र कृषि उपजहरुको वितरणको लागि सहायक कम्पनीहरुको स्थापना गरेको छ। कम्पनीले कृषिलाई मर्यादित र प्रतिस्पर्धी पेशाको रुपमा विकास गरी लाखौं युवाहरुलाई प्रत्यक्ष रोजगारी तथा स्वरोजगारी बनाउने लक्ष्य लिएको छ।

CUSTOMER'S 1ST CHOICE

“For Sustainable Agriculture”



Overview of Nepalese Agriculture

“ Agriculture, the highest contributor to national GDP, is pivotal for economic growth of Nepal, contributing to food security, employment generation, and poverty reduction in Nepal.

Diverse climatic, topographic and edaphic feature existing for each kilometer travelled within 200 km North-South section of Nepal do provide comparative advantage for operation of multitude of agriculture system, with different products and features. In simple word, there is no limitation to range of crops or livestock or medicinal plants that can be grown in various agri-niches available. Diversity provides opportunities for the agriculture development in Nepal, outweighing any challenges associated. Niche based opportunity exploration and utilization is the need of time.

Statistics reveals that out of total farms, about 50% of them have 0.5 Ha land and less than 33% of total land holdings are below 1 Ha. Major portion, 78% of the production, has been reported to be mainly for domestic consumption. Different findings suggest that 40% of holdings were deficient for up to 6 months while 20 percent of holdings were deficient for more than half a year. According to report from CBS, 2021, Agriculture, Forestry and Fishing sectors contribute around 23.95% of GDP out of which Agriculture covers around 65% of AGDP. Cereal Crops are one of the major agricultural products covering around 34.8% of AGDP grown in 34,65,455 Ha. Among the subsectors, Paddy, Maize and Wheat are the major cereal crops cultivated in more than 42%, 28% and 20% of cultivated lands respectively.

Unfortunately, the country's record as an exporter of rice and other agricultural commodities has been poor during the last two and a half decades. Agricultural exports are significantly less than agricultural imports. In the fiscal year 2020, the country imported agricultural products worth NRs 243 billion, of which NRs 79 billion were for food commodities, with rice alone accounting for 75% of total food imports (Himal Khabar, 2021). Agriculture has been commercialized and diversified in recent years, taking advantage of rapidly increasing market prospects brought about by increased accessibility and propelled by urban population growth. Domestic food production has lagged behind expanding food consumption, resulting in the country being a net importer of food, both staples and high-value items.



The agriculture sector is confronted with both structural and new challenges, such as timely availability of major inputs such as fertilizer, seed, and irrigation; land management for higher productivity and scale of returns; increased connectivity and market information; crop and food diversification; strategic production schemes for import substitution and export promotion; and value chain development and integration with regional and global value chains. Farmers, especially smallholder farmers, have limited access to technology, inputs, and financing. Improving farm incomes and lives would necessitate more participation of smallholders in the production of high-value commodities such as vegetables, fruits, dairy products, meat, and eggs. Given the significant susceptibility of smallholders to floods, droughts, and other extreme weather occurrences, it will also necessitate actions to address the increasing threat of climate change. Agricultural services in Nepal that focus on food quality, legislation, marketing, and agribusiness development are severely scarce limiting agriculture commercialization and expansion.

Agriculture-related growth has a strong chance of affecting inclusion and poverty reduction on a much larger scale. Many businesses in Nepal rely on agriculture for raw materials; its development is critical to the country's overall economic prosperity. As a result, the country desperately needs infrastructure and facilities such as agricultural farms, cold storage units, collecting centers, laboratories (seed, soil, and plant protection), agriculture training centers, and plant quarantines to support service expansion. These are also apparent areas for private investment. Modernizing the agriculture sector will need major investment. It will be necessary to create and modify institutions that are focused on funding the agriculture industry and related financial products in order to increase the private sector's capability for production.

Key Highlights

(प्रमुख सूचकहरु)



100,000+
NO. OF CUSTOMERS



75+
FARMER GROUPS



2
R&D CENTERS



73
DIRECT EMPLOYEES



325+
BUSINESS ASSOCIATES



4
NO. OF WAREHOUSES



32
AUTHORIZED BUSINESS ASSOCIATES



62
DISTRICTS COVERED



400+
PRODUCTS RANGE



52
KRISHAK SANGA MUKTINATH



34
NO. OF COOPERATIVES



16
NEW SEEDS VARIETY ON REGISTRATION



40
INTERNATIONAL BUSINESS PARTNERS



22
FARMER FIELD TRIALS
(SEEDS VARIETY)



15+
NATIONAL BUSINESS PARTNERS



163
FARMER GROUPS TRAINING

Message from the

EXECUTIVE CHAIRMAN

मुक्तिनाथ कृषि कम्पनीको चौथो वार्षिक साधारण सभामा उपस्थित सेयरधनीज्यूहरु, सञ्चालक साथीहरु, कर्मचारी भाइबहिनीहरु तथा सम्पूर्ण उपस्थित महानुभावहरुमा हार्दिक स्वागत तथा आभार प्रकट गर्दछु !

भौगोलिक विविधता, जलवायु अनुकूलता, देश भित्रको माग र आपूर्तिको अवस्था तथा विशाल दुई ठूला देशहरु बिचको अन्तराष्ट्रिय बजारमा कृषि जन्य उपजहरुको निर्यातको प्रचुर सम्भावना हुँदाहुँदै पनि कृषि क्षेत्रमा व्याप्त विभिन्न समस्याहरुका कारण नयाँ पुस्ताहरु कृषि उत्पादन क्षेत्रमा आकर्षण हुन नसक्दा राष्ट्रिय आयले धान्नै नसक्ने गरी कृषि उपजहरुको आयात दिनानुदिन बढ्दै गईरहेको छ। समग्र देशको वस्तुस्थिति नियाल्दा कृषि क्षेत्र नै दिगो अर्थतन्त्र विकासको बलियो आधार हो भन्ने कुरालाई ध्यानमा राखी कृषि क्षेत्रका तमाम समस्याहरुलाई अवसरको रुपमा बदल्दै कृषक र उपभोक्ताहरु बिचको समग्र मूल्य श्रृंखलामा व्यवस्थापकीय भूमिका निर्वाह गर्ने उद्देश्यले मुक्तिनाथ कृषि कम्पनीको स्थापना भएको यहाँहरुलाई अवगत नै छ। यसै परिप्रेक्षमा कम्पनीले आफ्नो चौथो वार्षिक साधारण सभाको आयोजना गर्न पाउँदा अत्यन्त हर्षित र गौरवान्वित भएको छु।

कम्पनीको उद्देश्य अनुसार संचालन र जीवन्त बनाइराख्न स्थापनाकालको शुरुवाती चरणमा कम्पनीको दिर्घकालिन रणनीतिक योजना, नियम/विनियम/निर्देशिका/कार्यविधि तर्जुमा, वस्तु तथा सेवाहरुको बजार अनुसन्धान, विकास र विस्तारमा नै समग्र ध्यान केन्द्रित गरेका छौं। समग्रमा कम्पनीले पहिचान गरेका प्रमुख ५ वटा समस्याहरुको समाधानको लागि नीतिगत बहस पैरवी, बजार अनुसारको उत्पादन प्रणालीको विकास, उच्चमशीलता केन्द्रको स्थापना, एक स्थानिय संरचना, एक कृषि परियोजना र संस्थागत संरचनाको स्थापना मार्फत समग्र कृषि मूल्य श्रृंखला व्यवस्थापन गर्न कम्पनीले आफ्नो तत्कालिन, मध्यकालीन र दिर्घकालिन रणनीतिक कार्यक्रमहरु तयार गरेको छ।

कम्पनीले कृषकसंग मुक्तिनाथ र उपभोक्तासंग मुक्तिनाथ अभियान मार्फत कृषिको समग्र मूल्य श्रृंखलाको व्यवस्थापन गर्नका लागि गुणस्तरीय उत्पादनका साधानहरुको उत्पादन र वितरण, समुदायमा आधारीत कृषि फार्म उत्कृष्टता केन्द्रको स्थापना, कृषि उद्योगहरुको स्थापना र विकास, मुक्तिनाथ उच्चमशीलता केन्द्रको स्थापना, कृषि उद्यमी कार्डको शुरुवात, मुक्तिनाथ एग्रिलिंक “मालि” को शुरुवात, खरीद सुनिश्चितता (Buy Back Gurantee) को शुरुवात, खाद्य साक्षरता अभियान (Food Litretacy Campaign), संस्थागत कृषि परामर्श सेवा लगायतका दिर्घकालीन रणनीतिक कार्यक्रमहरु शुरुवात गरेको छ।



कृषिलाई व्यवस्थित, मर्यादित र थप लाभग्राही मैत्री बनाई विशिष्टकृत वस्तु तथा सेवाहरु उपलब्ध गराउन मुक्तिनाथ सिड बैंक लि., मुक्तिनाथ मल बैंक लि., मुक्तिनाथ नर्सरी बैंक लि., मुक्तिनाथ हर्वल बैंक लि., मुक्तिनाथ फुड बैंक लि., मुक्तिनाथ मेशिनरी कम्पनी लि. र मुक्तिनाथ ट्रेडिङ्ग लि. गरी एकैसाथ आठवटा सहायक कम्पनीहरुको स्थापना गरेको छ।

कोरोना भाइरस, वित्तीय क्षेत्रमा लगानी योग्य पूँजको अभाव, यथास्थितीका कृषि व्यवसायीहरुसंगको अस्वस्थ प्रतिष्पर्धा, मुख्यत सरकारी अनुदानमा निर्भर उत्पादनका साधनहरुको वितरण प्रणाली, रासायनिक मलको राष्ट्रिय समस्या, त्यसको संस्थागत व्यवस्थापनमा कम्पनीले गरेको प्रयास र असफलता लगायतका समस्याहरुको बावजुत पनि कम्पनीले आफ्ना नियमित कार्यक्रमहरु यथोचित रुपमा संचालन गर्दै ६२ भन्दा बढि जिल्लामा आफ्ना वस्तु तथा सेवाहरुको विस्तार गरिसकेको छ। भने कृषि क्षेत्रसंग सम्बन्धित कार्यक्रमहरु संचालन गर्न संस्थागत र व्यवस्थापकीय आधारहरु तयार गरेको छ।

कम्पनी आजको अवस्थासम्म आइपुग्नको लागि संचालक साथीहरु, सेयरधनीज्यूहरु, कर्मचारीहरु र अन्य सम्पूर्ण महानुभावहरुले गर्नुभएको विश्वास, साथ, सहयोग, माया, हौसला, सकारात्मक र आलोचनात्मक सुझावहरु प्रति आभार प्रकट गर्दै आगामी दिनमा पनि यस्तै साथ र सहयोगको अपेक्षा गर्दछु। धन्यवाद।

जय मुक्तिनाथ !!!

मरत राज ढकाल

कार्यकारी अध्यक्ष



GROW TOGETHER

MKCL is marking it's stamp on where our partners want to be. There is no limit to the value we can generate together.



Management Team



Ram Sharan Timalina
Company Secretary & Deputy General Manager



Ms. Deepanjali Khakurel
Head- HR & Admin



Mr. Keshav Raj Lamsal
Head- Recovery
& Cooperative Development



Mr. Roshan Malla
Head- Corporate Brand
& Communication



Mr. Ganesh Poudel
Head- Finance & Account



Mr. Gopal Lamsal
Head- Sales



Mr. Gaurab Dulal
Head- Farm Mechanization



Mr. Sagar Pandey
Head- Research & Business Development



Mr. Sanjay Dhakal
Head- International Business



Mr. Gopi Kafle
Head- Supply Chain

Provincial Team



Mr. Bhumi Raj Bhandari
Head- Gandaki



Mr. Santosh Adhikari
Head- Lumbini

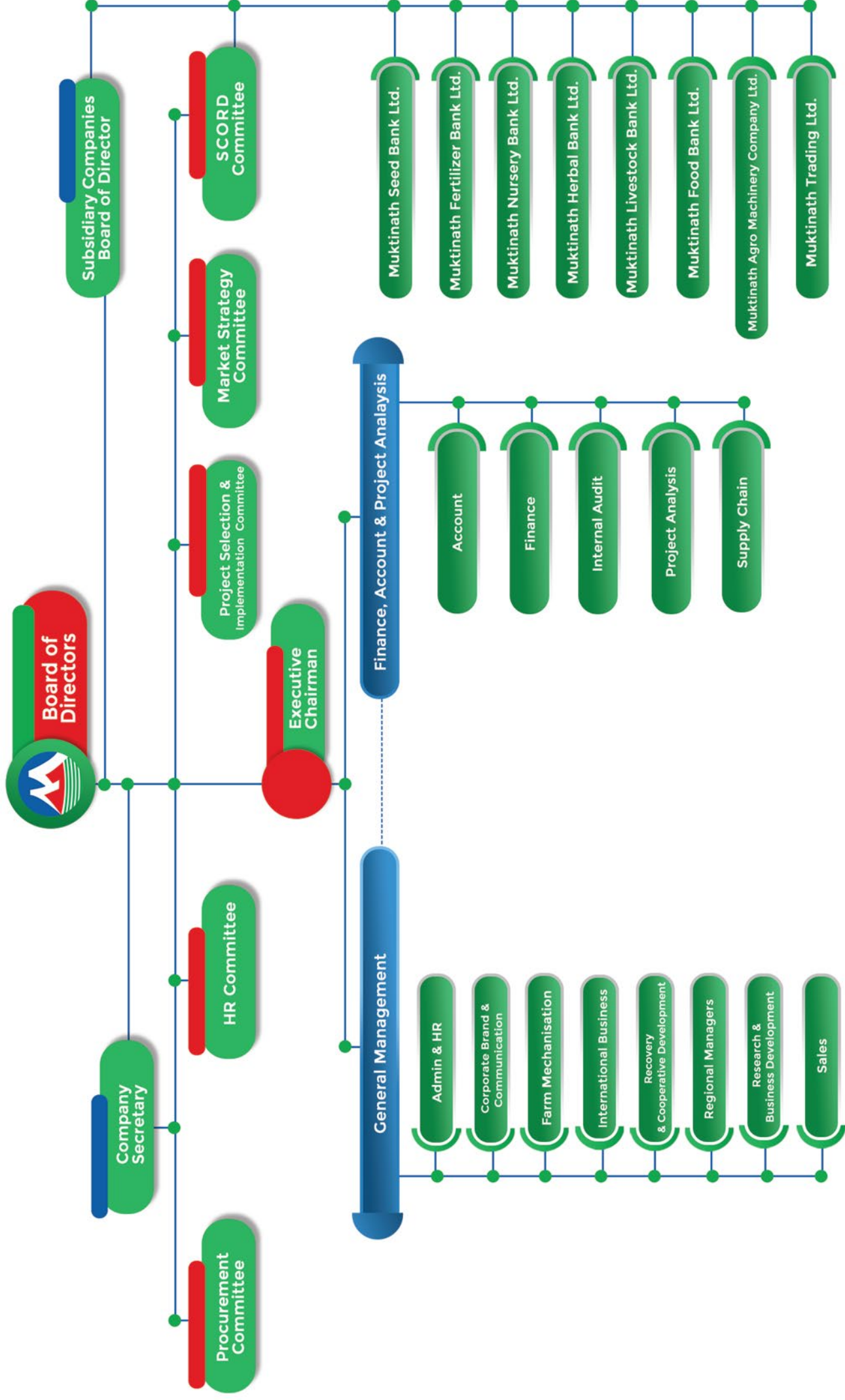


Mr. Ramesh Raj Bhandari
Co-ordinator - Karnali



Mr. Anoj Adhikari
Co-ordinator - Chitwan

ORGANIZATIONAL STRUCTURE





BEST CHOICE

नेपाल सरकार, कृषि विभाग, प्रधानमन्त्री कृषि आधुनिकीकरण परियोजना र नेपाल कृषि मेसिनरी व्यवसायी संघद्वारा संयुक्त रूपमा आयोजना गरीएको पाँचौँ राष्ट्रिय कृषि यांत्रिकरण प्रदर्शनी, २०७८ मा उत्कृष्ट प्रदर्शनी कर्ताको रूपमा सम्मानित !

सहायक कम्पनीहरूको विवरण (Subsidiary Companies):

कृषि क्षेत्रको वृहत सम्भाव्यता हामीले शब्दमा बयान गरेर मात्र सक्दैनौं। कृषि आफैमा विज्ञान, कुशल व्यवस्थापन र मानिस बाँच्ने मुख्य आधार हो। कृषिको विभिन्न क्षेत्रहरूमा विशिष्टकृत सेवा प्रदान गर्न छुट्टाछुट्टै संयन्त्र र व्यवस्थापनको महसुस गरि कृषिलाई थप व्यवस्थित, मर्यादित र लाभग्राही मैत्री बनाउनका निमित्त आठवटा सहायक कम्पनीहरूको स्थापना गरेका छौं। कम्पनीको चौथो स्थापना दिवसको अवसर पारेर निम्नानुसार सहायक कम्पनीहरूको उद्घाटन गरिएको हो।

<p>१ मुक्तिनाथ सिड बैंक लिमिटेड</p>  <p>“ बीउ उत्पादनको आधारभूत साधन हो। कृषि उत्पादनमा गुणस्तरीय र हावापानी अनुकूल बीउको अत्यन्त महत्व रहेको हुन्छ। कृषकको माग र आवश्यकता बमोजिम गुणस्तरीय बीउ उपलब्ध गराउने उद्देश्यले स्थापना गरिएको यो कम्पनीले नेपालको विभिन्न भौगोलिक क्षेत्रका लागि उपयुक्त उन्नत, वर्णशंकर लगायत अन्य बीउविजन उत्पादन, अनुसन्धान, बीउ उत्पादनका लागि कृषकहरूसँग सहकार्य तथा प्रोत्साहन, बिउको गुणस्तर सुनिश्चितता लगायतका क्षेत्रमा काम गर्नेछ। ”</p>	<p>२ मुक्तिनाथ फर्टिलाइजर बैंक लिमिटेड</p>  <p>“ वर्षेनी कृषकहरूले मलको चरम अभाव भोग्नुपरेको तितो यथार्थ सर्वविदितै छ। एकातर्फ प्राङ्गारिक मल उत्पादन गर्ने श्रोतहरू यसै खेर गैरहेको अवस्था छ भने अर्कोतर्फ रासायनिक मलमा परनिर्भरता बढ्दो छ। रासायनिक मलको नाममा अबौं रकम बाहिरिएको छ। तसर्थ सकेसम्म देशमै उपलब्ध श्रोत साधनहरूको सदुपयोग गर्दै कृषकहरूलाई गुणस्तरीय मल प्रदान गर्ने उद्देश्यले स्थापना गरिएको यस कम्पनीले स्वदेशमै खेर गईरहेका मलका श्रोतहरूको पहिचान, विद्यमान मलहरूको मूल्य अभिवृद्धि तथा गुणस्तर सुनिश्चितता गरि उचित मुल्यामा मल तथा विरुवाहरूको लागि आवश्यक अन्य खाद्यतत्व उत्पादन र उपलब्ध गराउने गरि कार्यहरू गर्नेछ। साथै एकिकृत खाद्यतत्व व्यवस्थापनको लागि रासायनिक मलको सम्भाव्यता अध्ययन गरी राष्ट्रिय तथा अन्तराष्ट्रिय सरकारी तथा गैरसरकारी संस्थाहरूको सहकार्यमा उत्पादन र वितरणका कार्यहरू गर्नेछ। ”</p>	<p>३ मुक्तिनाथ नर्सरी बैंक लिमिटेड</p>  <p>“ समयमा गुणस्तरीय विरुवाहरूको उपलब्धता नहुनु नेपालको वागवानी क्षेत्रको समग्र विकासका लागि प्रमुख समस्याको रूपमा रहेको छ। सामान्यतया स्थानीय जातका बीउविजनबाट तयार गरिएका विरुवाहरूको प्रतिफल दिने समय धेरै हुनुको साथै उत्पादकत्वमा पनि कम हुने गर्दछ। यस कम्पनीले समयानुकूलका गुणस्तरीय, कम समयमा फल सक्ने तथा बढी उत्पादकत्व भएको, रोग किरा कम लाग्ने र उपभोक्ताको रोजाई अनुसारको फल दिने विरुवाहरू अनुसन्धान, उत्पादन, संकलन, हेरचाह, वितरणको साथै नर्सरी सम्बन्धि सामग्रीहरूको उपलब्धता गर्ने कार्यहरू गर्ने/गराउने छ। ”</p>
<p>४ मुक्तिनाथ लाईभस्टक बैंक लिमिटेड</p>  <p>“ कृषिको प्रमुख हिस्सा मध्य पशु तथा पशुजन्य उत्पादन पनि प्रमुख क्षेत्र हो। नेपाली कृषकहरूको दैनिकीसँग पशु र पशुजन्य उत्पादनहरू जस्तै दुध, माछामासु लगायतका वस्तुहरू प्रत्यक्ष रूपमा जोडिएको छ। यस बैंकले पशु र पशुजन्य उत्पादनका क्षेत्रहरू जस्तै: उत्पादकत्व वृद्धि, गुणस्तर सुधार र सुनिश्चितता, बजार पहिचान, जोखिम न्यूनीकरण, मूल्य अभिवृद्धि सम्बन्धि उद्योगहरूको स्थापना गर्ने/गराउने लगायतका कार्यहरू गर्नेछ। ”</p>	<p>५ मुक्तिनाथ हर्बल बैंक लिमिटेड</p>  <p>“ जडिबुटी low volume, high value (कम आयतन, उच्च मूल्य) भएको कृषि उपज हो। जसको संकलन र उत्पादनबाट कृषकहरूको आयस्तर उकास्न अत्यन्त सहज हुन्छ। नेपालमा हजारौं प्रकारका वनस्पतिहरू पाइन्छन्, जसमध्ये कतिपय औषधिय र वास्नादार गुणका छन् भने कतिपय पहिचान समेत हुन सकेका छैनन्। नेपालको हावापानीमा उत्पादित जडिबुटीहरूको अन्तराष्ट्रिय बजार माग उच्च छ। यसरी प्राकृतिक रूपमा उत्पादन भई खेर गैरहेका वा किसानहरूले खेति गरेका जडिबुटीहरूको पहिचान, संकलन, प्रशोधनको साथै कृषक स्तरमा जडिबुटी उत्पादनको निमित्त प्रोत्साहन/सहजीकरण तथा उत्पादित/प्रशोधित जडिबुटी अन्तराष्ट्रिय स्तरसम्म बजारीकरण सम्मको कार्य यस कम्पनीले गर्नेछ। ”</p>	
<p>६ मुक्तिनाथ फूड बैंक लिमिटेड</p>  <p>“ उपभोक्ताहरूले चर्को मूल्य तिर्दापनि गुणस्तरीय खाद्य वस्तुहरू उपभोग गर्न नपाइरहेको र कृषकहरूले पनि आफ्नो उत्पादन अनुसार उचित मूल्य र दिगो बजार व्यवस्था हुन नसकेको गुनासो नियमित रूपमा सुनिन्छ। यस कम्पनीले उपभोक्ताको माग बमोजिमका कृषि उपजहरूको उत्पादन, प्रशोधन, मूल्य अभिवृद्धि, खाद्य साक्षरता र उपभोक्ता हित संरक्षणको क्षेत्रमा कार्यहरू गरी देशको खाद्य समुन्नतीको क्षेत्रमा कार्यहरू गर्नेछ। ”</p>	<p>७ मुक्तिनाथ एग्रो मेसिनरी कम्पनी लिमिटेड</p>  <p>“ कृषि क्षेत्रमा मेसिनरीहरूको प्रयोगले दीर्घकालीन उत्पादन लागतमा न्यूनीकरण, बढ्दो मानवीय श्रोत अभावमा टेवा, उत्पादकत्व वृद्धि तथा कृषि व्यवसायलाई थप सरल र सहज बनाउँछ। यस कम्पनीले नेपाली माटो, भूगोल तथा कृषकहरूलाई सहज मेसिनरी तथा प्रविधिहरूको क्षेत्रमा अनुसन्धान, विकास तथा कृषिलाई प्रविधिमैत्री बनाउन कार्य गर्नेछ। ”</p>	
<p>८ मुक्तिनाथ ट्रेडिङ लिमिटेड</p> 	<p>“ मुक्तिनाथ कृषि कम्पनि र यस अन्तर्गतका सहायक कम्पनीहरूले संकलन, उत्पादन, प्रशोधन गरेका उत्पादनहरू सहित विभिन्न राष्ट्रिय तथा अन्तराष्ट्रिय उत्पादकहरूद्वारा उत्पादित सामग्रीहरू आयात/निर्यात, वितरण र बजारीकरणको क्षेत्रमा कार्य गर्ने लक्ष्य रहेको छ। ”</p>	

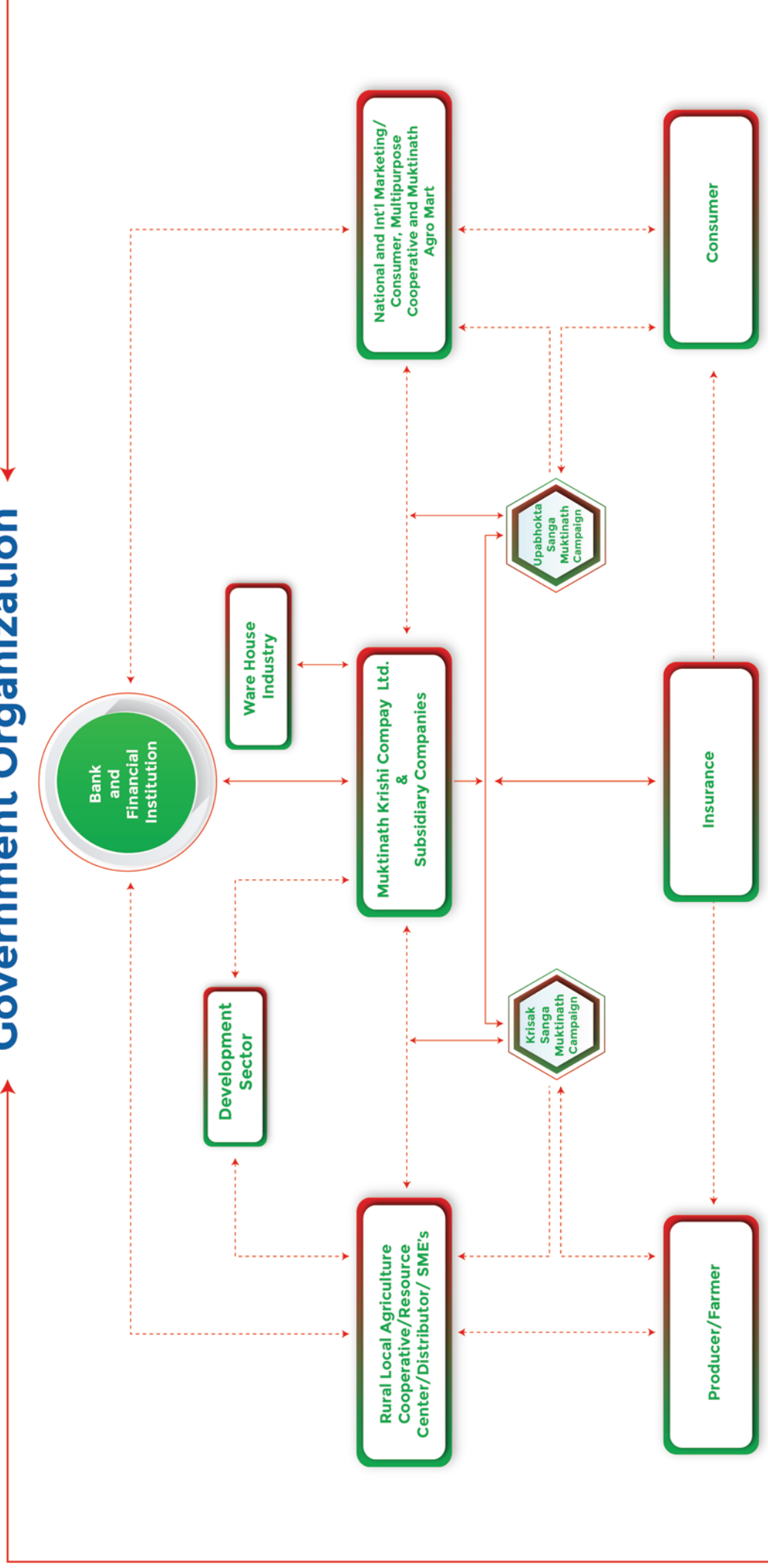
कृषिको क्षेत्रमा पृथक परिचय स्थापना

कृषि व्यवसाय र उपभोक्ता हितको क्षेत्रमा अस्वस्थ प्रतिष्पर्धा, उपभोक्ता र कृषकमैत्री नभइरहेको अवस्थामा कृषिमा संस्थागत लगानीको आवश्यकता र सम्भावना देखि सेवा सुरु गरेको कम्पनीले आफ्नो छुट्टै पहिचान बनाउन सफल भएको छ। कम्पनीले गुणस्तरीय कृषि सामग्री तथा सेवा र उपभोक्ता हित संरक्षणमा विशेष ध्यान दिएको छ। त्यस्तै आफ्ना कार्यक्रमहरु कृषक मैत्री, वस्तु तथा सेवा विक्रि पश्चात पनि उत्तरदायित्व बहन, संस्थागत सुशासन, बजारमा रहेको अस्वस्थ प्रतिष्पर्धालाई व्यवस्थित गर्दै व्यवसायलाई थप मर्यादित बनाएको, कृषक र उपभोक्ता सम्बन्धि सवै वस्तु तथा सेवा एकै स्थानमा उपलब्धता गराउने जस्ता कुराले कम्पनीको गरिमा उँचो बनाएको छ, फलस्वरुप कृषि क्षेत्रको इतिहासमा व्यवस्थापकिय भूमिका मार्फत कम्पनीले पृथक पहिचान बनाउन सफल भएको छ।



Value Chain Management Flow

Government Organization



PRODUCT & SERVICE PORTFOLIOS

कम्पनीका वस्तु तथा सेवाहरू

कृषि यान्त्रिकरणले कृषिमा आधुनिक उपकरण तथा विउ, रोग किरा नियन्त्रकको उपलब्धता र उपयोगलाई जनाउँदछ। जसले कृषि उत्पादन तथा उत्पादकत्वमा वृद्धि र नेपाली किसानको आम्दानी वृद्धिमा सहयोग गर्दछ। नेपालमा कृषि यान्त्रिकरणको लागि सहायता प्रदान गर्दै, मुक्तिनाथ कृषि कम्पनी लिमिटेडले कृषि उत्पादनलाई आवश्यक पर्ने आधुनिक कृषि उपकरण, मल, विउ, रोग किरा नियन्त्रक, कृषि परामर्श सेवा, अनुसन्धान र विकास तथा प्रविधि प्रसारको साथै कृषि उत्पादनहरूको राष्ट्रिय र अन्तराष्ट्रिय बजारीकरण सम्बन्धि कार्यहरू गर्दै आइरहेको छ।

पावर वीडर (Power Weeder)



पावर वीडर एक नयाँ पुस्ताको माटो तयार गर्ने मेसिन हो। जुन सबै प्रकारका खेतहरू (पहाडी र तराई) को लागि उपयुक्त छ। पावर वीडरको लागि इन्धनको रूपमा पेट्रोल वा डिजेल प्रयोग गरिन्छ। सामान्यतया, ९ एच. पि. तलको मेसिनलाई पावर वीडर मानिन्छ। ९ एच. पि. भन्दा माथिको मेसिनलाई पावर टिलर मानिन्छ। यो प्रत्येक नेपाली किसानका लागि आवश्यक औजार हो किनकि यसमा भारपात काट्ने, सीधा र गोलाकार डिल वा आली बनाउने जमिन समतल बनाउने, पि.टि.ओ. प्रयोग गरेर पम्प वा स्प्रेयर चलाउन मिल्ने सामग्रीहरू पनि जडान गर्न मिल्छ।

ब्रश कटर (Brush Cutter)



ब्रश कटरहरू ती कृषि औजारहरू हुन् जुन घाँस, झार, झाडीहरू र खेतमा वाली काट्न प्रयोग गरिन्छ। प्रयोगकर्ताहरूको कामलाई सजिलो र छिटो बनाउन ब्रश कटरहरू पिठ्युमा बोकन मिल्ने (ब्याकप्याक) र साइडमा बोकन मिल्ने (साइडप्याक) सुविधाहरूको साथमा उपलब्ध हुन्छन्। यसको संचालनका लागि पेट्रोल वा डिजेल इन्धनको रूपमा प्रयोग गरिन्छ। प्रत्येक ब्रश कटरमा इन्जिन, शाफ्ट र विभिन्न प्रकारका बहुउपयोगी काट्ने ब्लेडहरू संलग्न हुन्छन्। काट्ने ब्लेडहरू ब्रश कटरको इन्जिनमा पनि जोड्न मिल्छ।

स्प्रेयरहरू (Sprayers)



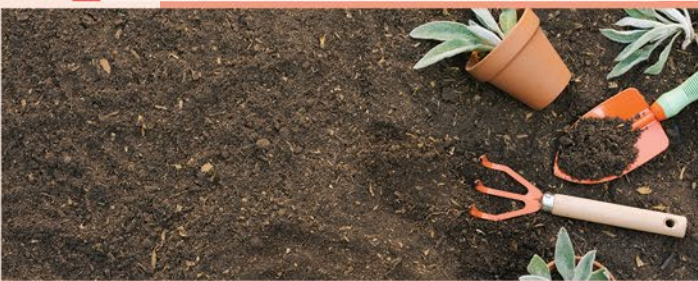
स्प्रेयरहरू ती कृषि उपकरणहरू हुन् जुन खेतवालीमा, कीटनाशक, दुसिनाशक, पोषक तत्व आदि छर्न प्रयोग गरिन्छ। कम्पनीसंग पावर स्प्रेयरहरू, ब्याट्रीबाट संचालित, म्यानुअल तथा ब्याट्री र म्यानुअल दुवैबाट संचालन हुने स्प्रेयरहरू उपलब्ध छन्। यी स्प्रेयरहरूसँग कृषि, वागवानी, रेशम पालन, वृक्षारोपण, वन, बगैँचा आदि क्षेत्रमा उपयोगी हुन्छन्।

ग्रीन हाउस (Green House)



ग्रीनहाउस भनेको फलफूल, तरकारी र फूलहरूलाई आवश्यक पर्ने तापक्रमको अनुसार बोटविरुवाको उत्पादनमा प्रयोग हुनको लागि काँच वा प्लास्टिकले बन्द गरि बनाइएको फ्रेमको संरचना हो। तिनीहरू विशेष गरी अत्याधिक गर्मी वा चिसोबाट मौसमी विरुवाहरूको सुरक्षाको लागि डिजाइन गरिएको हुन्छ। सामान्यतय ग्रीनहाउसमा फलामे वा बाँसको संरचना, काँच वा युभी प्लास्टिक जस्ता ढाक्ने सामग्री, छहारी पार्ने जाली, किरा छेक्ने जाली, पंखा, थोपा सिंचाई, फोहोरा पार्ने उपकरण आदि समावेश हुन्छन्।

साना खेती उपकरण (Small Farm Tools)



यि साना कृषि औजारहरू घरायसी कार्यहरूको प्रयोगमा आउने गर्दछन्। यिनीहरू प्रायः हातद्वारा संचालित हुन्छन् र विशेष गरी कौशी तथा बगैँचाको गोडमेल कार्यका लागि प्रयोग गरिन्छ।

पशुधन र दुग्ध उपकरण (Livestock & Dairy Equipment)



पशुपालनसँग सम्बन्धित कुनै पनि प्रकारका उपकरणहरू पशुधन उपकरण हुन् । जनावरको खाना र बासस्थानमा योगदान पुऱ्याउने मेशिनरी तथा उपकरण जस्तै चाफ कटर, दाना बनाउने मेशिन, डिप ट्याङ्क, हवील ब्यारोजस्ता मेशिनरीहरू तथा उपकरण पशुधन मेशिनरी तथा उपकरण वस्तुहरूमा पर्छन् । डेरी सम्बन्धि उपजहरूको उत्पादन तथा प्रशोधनमा संलग्न उपकरण जस्तै मिल्किङ मेसिन, क्रिम सेपरेटर, मिल्क एनालाइजर, होमोजेनाइजर मिक्चर, एजिड ट्याङ्क, पनीर प्रेस, मिल्क पाउच प्याकिङ मेसिन आदि औजारहरू डेरी उपकरणसँग सम्बन्धित छन् ।

उच्च क्षमताका उपकरणहरू (Heavy Implements)



यस अर्न्तगत रोटामेटर, कल्टिभेटर, एम.बी. प्लग, ल्यान्ड लेभलर, राइस ट्रान्सप्लान्टर, सब सोइलर आदि जस्ता उपकरणहरू जुन सामान्यतया ठुला खेतबारीहरूमा प्रयोग गरिन्छ । यी औजारहरू ट्र्याक्टरबाट सञ्चालन हुन्छन् । यि उपकरणहरू माटोको तयारी गर्न, रोप्न, मल थप्न, सिँचाई गर्न र फसल भण्डारणको लागि प्रयोग गर्न सकिन्छ ।

ड्रोन स्प्रेयर (Drone Sprayer)



माटो परीक्षण मेशिन (Soil Testing Machines)



डिजिटल माटो परीक्षण ती उपकरणहरू हुन् जसले माटोको विभिन्न मापदण्डहरू जस्तै पि. एच., विद्युतीय चालकता, नाइट्रोजन, फस्फोरस, पोटासियम, कप्पर, जिंक, सल्फर, बोरोन, फलाम, म्यांगनीज, र जिप्सम आवश्यकताहरू परीक्षण गर्न मद्दत गर्दछ । माटोको यी परीक्षण गरिएका मापदण्डहरूको आधारमा उचित तरिकाले बालि लगाउन सहयोग गर्दछ । माटो परीक्षण उपकरणको फाइदा भनेको यसले एक चोटीमा एकसय भन्दा बढी बालीहरूको चेकजाँच गर्न सकिन्छ ।

थोपा सिँचाई (Micro Irrigation)



थोपा सिँचाई भनेको माटोको सतह माथि वा तल पानीको निरन्तर स-साना धाराहरू स्प्रे गरिने विधि हो । परम्परागत सतही सिँचाई विधिको तुलनामा थोपा सिँचाई प्रणाली पानी बचत गर्न र पानीको उपयोग क्षमता बढाउन प्रभावकारी हुन्छ । साथै, यसले पानीको खपत, नचाहिने बिरुवा (भ्रार) को नष्ट, माटोको क्षय रोकथाम र खेती लागत कम गर्न मद्दत गर्दछ ।

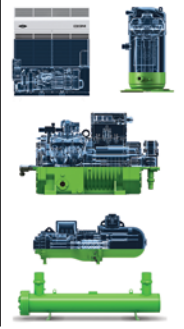
यो छोटो अवधिमा ठूलो जमिनको वरिपरि पोषक तत्व, कीटनाशक र मल छर्न प्रयोग गरिने आधुनिक उपकरण हो । ड्रोन स्प्रेयरको फाइदा भनेको समान रूपमा स्प्रे गरेर, श्रम लागत र समय पनि बचत गरि उत्पादन बढाउनु हो ।

प्रशोधन उपकरण (Processing Equipment)



प्रशोधन उपकरणले बीउ, दाना, फलफूल र तरकारीहरूको सफाई, सुकाउने, अलग गर्ने, ग्रेडिङ गर्ने सम्बन्धित कार्यहरू गर्दछ। यी उपकरणहरू बीउ तथा फलफूल प्रशोधन उद्योगहरूका लागि महत्वपूर्ण हुने गर्दछ। बीउ प्री क्लीनर, ग्रेभिटी सेपरेटर, डि-स्टोनर, हट एयर ड्रायर, बोरा सिलाई मेसिन आदि प्रशोधन उपकरणका केही उदाहरणहरू हुन्।

शित भण्डारण उपकरण (Cold Storage Components)



कोल्ड स्टोरेजले फलफूल, तरकारी, समुद्री खाना, मासु, डेरी इत्यादी सामाग्रीहरूलाई बाहिरी तापक्रम भन्दा भिन्नै वातावरणमा भण्डारण गर्न मद्दत गर्दछ। जसको कारण ती भण्डारण गरिएका वस्तुहरूको भण्डारण समय तथा उपभोग आयु बढाउन सकिन्छ। यसमा compressors, condensing units, oil separator, evaporator, absorber आदि उपकरणहरू हुन्छन्।

बाली संरक्षक (Crop Protectants)



बालिको उत्पादकत्व घटाउने विभिन्न रोग, किरा, झारपात आदि विरुद्ध प्रयोग गरिने प्रविधि र सामाग्रीलाई बाली संरक्षक भन्न सकिन्छ। कम्पनीसँग उपलब्ध बाली संरक्षकहरू अन्तर्गत कीटनाशक, झारनाशक, दुसिनाशक, हानिकारक सूक्ष्मजीवनाशक इत्यादि समावेश छन्। खाद्यान्न र नगदे बालीहरूलाई असर गर्ने कीटहरू नियन्त्रणको लागि कीटनाशक, झारपात नियन्त्रणको लागि झारनाशक र बाली रोग निम्त्याउने दुसिहरूको नियन्त्रणका लागि दुसिनाशक आवश्यक पर्छन्, जुन यस कम्पनीले सहजै प्रदान गर्दै आइरहेको छ।

एकीकृत शत्रुजीव व्यवस्थापनका (IPM) सामाग्रीहरू

बालिमा लाग्ने कीट समस्याहरूको दिगो, प्रभावकारी र सुरक्षित व्यवस्थापनका लागि एकीकृत शत्रुजीव व्यवस्थापन (IPM) अग्रणी पद्धती अन्तर्गत पर्दछ। सोही पद्धतिलाई प्रोत्साहन गर्नका लागि यस कम्पनीले IPM अन्तर्गतका Lures & Traps जन्म सामाग्रीहरू प्रदान गर्दै आइरहेको छ।

प्राङ्गारिक मल (Organic Fertilizer)

दिगो कृषि तथा माटो व्यवस्थापनका लागि प्राङ्गारिक मलको प्रयोग अपरिहार्य रहन्छ। प्राङ्गारिक मलहरू मुख्यतः माटोको स्वास्थ्यमा योगदान पुऱ्याउने जैविक पदार्थहरू थप्न र विरुवालाई पोषक तत्व प्रदान गरि प्रभावकारी वृद्धि गराउनमा केन्द्रित रहन्छन्। कम्पनीले हाल कम्पनीको रोहवरमा रहेका कृषक तथा कृषक समुहबाट प्राङ्गारिक/गड्यौंलाको मल (भिर्मि कम्पोस्ट) विक्रि वितरण गरिरहेको छ।

जैविक मल र जैविक नियन्त्रक Bio Fertilizers & Bio Control :



प्राङ्गारिक तथा दिगो कृषिका लागि जैविक मल र जैविक नियन्त्रकको प्रयोग अपरिहार्य रहन्छ। जैविक मलहरू (जस्तै: PSB, KMB, Azotobacter) ले बोटलाई पोषक तत्व प्रशस्त रूपमा प्रदान गर्ने र समधुर वृद्धि तथा विकास सुनिश्चित गर्दछन् भने जैविक नियन्त्रक (जस्तै: Trichoderma, Pseudomonas, Metarhizium) ले हानिकारक कीट तथा दुसिनाशकहरू लाई प्रतिस्थापन गर्ने काम गर्छन्। स्थानीय उत्पादनहरूलाई प्रवर्द्धन गर्ने उद्देश्य अनुरूप कम्पनीले नेपालमै उत्पादित जैविक मल र नियन्त्रकलाई बजारिकरण गर्दै आइरहेको छ।

बीउहरू (Seeds)



कृषिको आधारभूत तत्व: विउविजन, जसको गुणस्तरले नै उचित उत्पादकत्वको निर्णय गर्दछ। स्थानीय बिज जातको प्रवर्धनका लागि कम्पनीले बिज उत्पादक कृषक समुहहरू विकास गर्दै उनीहरू मार्फत खाद्यान्न, तरकारी तथा घाँस बालीका बिज उत्पादन गरिरहेको छ, र गुणस्तर मापदण्ड पुरा गर्दै विक्रि-वितरण गर्दै आएको छ। किसानहरूको उत्पादनलाई सम्मान गर्दै कम्पनीले उत्पादनको सुनिश्चितता प्रदान गर्दै आइरहेको छ। साथै, विभिन्न राष्ट्रिय तथा बहुराष्ट्रिय जातका तरकारी, अन्न बाली र घाँसका विउ बजारमा आपूर्ति गर्नुअघि कम्पनीले अनुसन्धान गरिरहेको अवस्था छ।

बिस्तृत कृषि व्यवसायको योजना (Detailed Agricultural Business Planning)

दिगो तथा सफल कृषि व्यवसायको सुरुवात, संचालन र सबलीकरणका लागि यस कम्पनीले बिस्तृत कृषि योजना बनाउदै आइरहेको छ। कृषि योजना तयार गर्दा वातावरण तथा भुगोलको अवस्थिति, उपलब्ध श्रोत-साधन, सम्भावित लगानी र प्रतिफल, प्रविधि र प्राविधिक दक्षता, बजारको सुनिश्चितता लगायत विभिन्न आयामलाई मध्यनजर गर्दै परिवेश सुहाउँदो योजना निर्माण गरिन्छ। योजना विकासका साथै त्यसको उचित कार्यान्वयनका लागि संचालन विधि र आन्तरिक नियन्त्रणका ढाँचाहरु सम्बन्धित कृषिकर्मीलाई प्रदान गरिन्छ।



कृषि कर्जा सम्बन्धी व्यवसायिक योजना (Planning for Agricultural Loan)

व्यवसायिक कृषि कर्मको बृहत स्थापना तथा विस्तारका लागि व्यवसायिक योजनाको आवश्यकता रहन्छ, र सो को परिचालनका लागि कर्जा अपरिहार्य रहन्छ। सोही परिस्थितिलाई बोध गर्दै यस कम्पनी मार्फत सुलभ कृषि कर्जाका लागि व्यवहारिक योजना बनाउने, फिल्ड अनुगमन गर्ने र बैंकसँग कर्जा उपलब्धताका लागि सहजीकरण गरिन्छ।

फार्म व्यवस्थापन सम्बन्धि परामर्श सेवा (Farm Management Counselling Service)

कुनै पनि साना तथा ठुला कृषि फार्महरूसँग समन्वय गर्दै कम्पनीसँग उपलब्ध कृषि तथा पशु बिज्ञहरुद्वारा उचित फार्म व्यवस्थापन तालिम, नियमित अनुगमन र परामर्श सेवा उपलब्ध गराइन्छ।



कृषि परियोजनाहरुको सर्भे, तयारी, अनुगमन र मुल्यांकन सेवा

सरकारी तथा गैरसरकारी परियोजना स्थापना, संचालन र व्यवस्थापन गर्नको लागि परियोजनाको स्थलगत सर्भे, तयारी र परियोजनाको निर्माण पश्चात अनुगमन र मुल्यांकन सेवा यस कम्पनी मार्फत प्रदान गर्दै आइएको छ। यस सेवाले दिगो कृषि परियोजनामा टेवा पुर्‍याउदै आइरहेको छ।

संस्थाहरुलाई परामर्श सेवाहरु (Organizational Counselling Services)

कम्पनीले कृषकहरुका साथै विभिन्न सहकारी, स्थानीय तह, गैर सरकारी संस्थालाई उत्पादकत्व वृद्धि, औद्योगिकरण, रोजगारी सृजना, कृषि श्रोत केन्द्र स्थापना, आदि माग गरिए अनुरूपका विषयमा परामर्श सेवा उपलब्ध गराउदै आइरहेको छ।

कृषि व्यवसायको संचालन योजना (Agriculture Business Operational Planning)

देशका विभिन्न क्षेत्रमा कृषि उपज उत्पादन र प्रशोधनका लागि फार्महरु स्थापना भएको तर पूर्णतः संचालन हुन नसकी रहेको अवस्थालाई मध्यनजर गर्दै त्यस्ता फार्मको पुनरोत्थान तथा सफल संचालनका निम्ति यस कम्पनीले कृषि व्यवसायको संचालन योजना बनाउदै आएको छ। साथै त्यसको सफल कार्यान्वयनका लागि आवश्यक पर्ने व्यवस्थापन कम्पनीद्वारा प्रदान गरिन्छ।

संस्थाहरुको वार्षिक योजना निर्माण (Preparation For Annual Plan)

कुनै पनि समुदाय, क्षेत्रको कृषि विकासका लागि सो क्षेत्रका विज्ञको अग्रसरतामा क्रमबद्ध कार्यक्रम र योजना बनाइनु पर्छ। सबै संस्थामा यस्तो विज्ञ/विज्ञता को उपलब्धता नहुन सक्छ। यस्तो स्थितिलाई नै मध्यनजर गर्दै कम्पनीले सहकारी, समूहलगायत सरकारी तथा गैर सरकारी संस्थाहरुको वार्षिक कार्यक्रम तर्जुमा तथा योजना विकास गर्ने सेवा प्रदान गर्दै आएको छ।

प्रदर्शनीहरुको संचालन (Demonstration)

विभिन्न सरकारी-गैरसरकारी संस्थाहरु संग हातेमालो गर्दै प्रविधि हस्तान्तरण अन्तर्गत विभिन्न औजार उपकरण, खेती प्रविधि, जातीय उच्चताको प्रदर्शनीहरुको संचालन गर्दै आएको छ। यस अन्तर्गत "Agriculture Drone", "Digital Soil Testing Lab" जस्ता प्रविधिहरु सक्रिय रूपमा देशका विभिन्न ठाउँहरुमा प्रदर्शनी गर्दै आएको छ।



संस्थागत तालिम सेवा (Organizational Training Services)

मुक्तिनाथ विकास बैंक संग सहकार्य गर्दै कम्पनीले "कृषकसंग मुक्तिनाथ" अन्तर्गत देशका विभिन्न जिल्लाहरुमा कृषक समुह, सहकारी, लघुवित्तिय समुह, सरकारी तथा गैर सरकारी संस्था आदिलाई तालिम प्रदान गर्दै आइरहेको छ। कम्पनीले कृषि उद्यमीहरुलाई परम्परागत कृषि प्रणालीबाट व्यवसायिक तथा आधुनिक कृषि प्रणालीतर्फ रुपान्तरणका लागि प्रेरित गर्दै यस किसिमका तालिम प्रदान गर्दै आइरहेको छ।



संस्थाहरुको दिर्घकालिन योजना (Organizational Long Term Planning)

यस कम्पनीले विभिन्न कृषि परियोजना तथा संस्थाहरुलाई दिर्घकालिन योजना बनाउन समेत सहयोग गर्दै आएको छ। यस योजनाले संस्थालाई दिर्घकालिन रूपमा आफ्नो उद्देश्य पुरा गर्न सहज गर्नेछ।

कृषिको मूल्य शृंखला त्यवस्थापन

कृषकसँग मुक्तिनाथ

उपभोक्तासँग मुक्तिनाथ



Manager in Agriculture value chain



PROGRESS OF FY 2078/79 आ.व. २०७८/७९ को प्रगति विवरण

१

व्यवस्थापकीय उपलब्धिहरू

कम्पनीले चुस्त सेवा प्रवाह र कर्मचारीहरूको आकर्षणको लागि व्यवस्थित, ग्राहक र कार्यमैत्री कार्यालयहरूको स्थापना गरेको छ। कम्पनीको संस्थागत सुशासन सहित नियमित संचालनलाई चुस्त तथा दुरुस्त राख्नका लागि आवश्यक पर्ने विभिन्न नीति, नियम, निर्देशिका, कार्यविधिहरूको व्यवस्था गरेको छ। जस अर्न्तगत खरीद सुनिश्चितता कार्यविधि, कृषि परियोजनाहरूको छनोट र संचालन कार्यविधि, मालि परिचालन कार्यविधि, सहायक कम्पनी संचालन, नियमन र विकास निर्देशिका, बीउबिजन सुरक्षा कोष संचालन कार्यविधि, कृषि उद्यमी कार्ड परिचालन निर्देशिका, विक्रि तथा बजारीकरण निर्देशिका, कर्पोरेट मामिला र संचार निर्देशिका इत्यादी महत्वपूर्ण तथा पृथक कार्यहरू रहेका छन्।



दक्ष कर्मचारी व्यवस्थापन तथा क्षमता अभिवृद्धि

२



कम्पनीलाई चलायमान, गतिशिल र दिशानिर्देश गर्न दक्ष, उर्जावान, स्वप्रेरित युवा जनशक्तिको महत्वपूर्ण हात रहेको हुन्छ। कम्पनीले आफ्नो लक्ष्य अनुरूप सुरुवाती चरणदेखि नै शैक्षिक, प्राविधिक र व्यवसायिक रूपमा दक्ष ७३ भन्दा बढि युवा जनशक्तिहरूको व्यवस्थापन तथा समयानुकुल क्षमता अभिवृद्धिका कार्यहरू भएको छ।

३

प्रादेशिक कार्यालयहरूको स्थापना

कम्पनीको सेवा पहुँचमा थप मजबुत, चुस्त र देशव्यापी गराउन कम्पनीले देशका विभिन्न भागहरूमा प्रादेशिक कार्यालयहरू स्थापना गरेको छ। जस अर्न्तर्गत पोखरा, चितवन, बुटवल र सुर्खेतमा प्रादेशिक कार्यालयहरू स्थापना गरेर प्रादेशिक कार्यालयहरू मार्फत सेवा प्रदान गर्न शुरु गरिसकेको छ भने मधेश प्रदेश, इटहरी र धनगढीमा प्रादेशिक कार्यालयहरू स्थापनाको लागि गृहकार्य भइरहेको छ।



8

संस्थागत समन्वय र सहकार्य

कम्पनीले आफ्नो व्यवसाय तथा सेवा विस्तार र क्षमता अभिवृद्धि गर्न इलमी एग्रो, नेपाल वेयर हाउसिङ कम्पनी लि., मधुका ड्रोन लगायतका स्थानिय उत्पादक तथा सेवा प्रदायक कम्पनीहरु, ग्रामिण प्रविधि केन्द्र लगायतका विभिन्न राष्ट्रिय तथा अन्तराष्ट्रिय गैरसरकारी संस्थाहरु र रोयल बहुउद्देश्य सहकारी सहित दर्जन भन्दा बढि कृषि तथा बहुउद्देश्य सहकारीहरु र विभिन्न स्थानीय तह र सरकारी निकायहरूसँग समन्वय र सहकार्य गर्दै अघि बढेको छ । साथै गैर वित्तिय सेवाहरूसँगै वित्तिय सेवाहरुलाई सहजिकरण गरि समग्र कृषि मूल्य श्रृंखला व्यवस्थापनको लागि मुक्तिनाथ विकास बैंकसँगै अन्य बैंक तथा वित्तिय संस्थाहरूसँग समन्वय गर्दै अघि बढेको छ ।



9

बीउबीजनको विकास



आठवटा हाइब्रिड धानको २ वर्षे परीक्षण, पाँच वटा मकैको जातहरुको पहिलो वर्षको परीक्षण र १४ वटा विभिन्न हाइब्रिड तरकारी बालिका जातहरु सरकारी अनुसन्धान केन्द्र, कम्पनीको फार्म र कृषकहरुको फिल्डमा परीक्षण भइरहेको छ । उन्नत जातको गहुँ, धान र मकैको बीउ उत्पादन गरी बजारीकरणको लागि तयारी भएको छ भने २० भन्दा बढि स्थानिय उन्नत तथा हाइब्रिड जातका तरकारी बालिका बीउहरु उत्पादन गरी बजारीकरण भइरहेको छ ।

10

कृषकसँग मुक्तिनाथ

कृषकहरुलाई आधुनिक कृषि प्रविधि र व्यवसायिकतासँग जोड्ने क्रममा अघिल्लो वर्ष "कृषकसँग मुक्तिनाथ" अभियान मार्फत करिव ३२०० कृषकहरुलाई तालिम, अभिमुखीकरण तथा बालि उपचार शिविर लगायतका सेवा प्रदान गरेको छ । जसको माध्यमबाट कृषकहरुलाई नयाँ-नयाँ प्रविधिहरुको प्रसारको साथसाथै सरल र सुलभ रुपमा कम्पनीका वस्तु तथा सेवाहरु प्रवाह गर्न प्रभावकारी माध्यमको रुपमा विकास भएको छ ।



11

मेशिनरीहरुको सेवा पहुँचमा विस्तार



धेरैजसो कृषिका मेशिनरी तथा प्रविधिहरु छिमेकि देश भारत र चीन संगै तेस्रो मुलुकबाट समेत आयात हुने गरेका छन, जुन मेशिनरी तथा प्रविधिहरु हाम्रो भौगोलिक बनावट, सामाजिक परिवेश, कृषकहरुको ज्ञान, सीप, क्षमता, आर्थिक अवस्थासँग मेल खादैनन् । त्यस्ता मेशिनरी तथा प्रविधिहरुलाई कम्पनीले समय र आफ्नो परिवेश सापेक्ष परिवर्तन गर्दै कृषकहरु माझ उपलब्ध गराउदै आइराखेको छ । साथै खनजोत गर्ने, बालि व्यवस्थापन गर्ने, बालि भित्राउने देखि सम्पूर्ण कृषि मेशिनरीहरुको उपलब्ध गराउदै आएको छ ।



उद्यमशीलता केन्द्रको स्थापना

कृषि क्षेत्रमा युवाहरुको आकर्षण घट्दो छ । धेरैजसो बैदेशिक रोजगारीबाट फर्किएका तथा स्वदेश भित्रैका युवाहरुलाई कृषि उद्यमी बन्नको लागि आकर्षित गराउनुपर्ने अवस्था छ । तर, सफल उद्यमी बन्नको निमित्त, लगानिको अलावा व्यवसायिक र व्यवस्थापकीय ज्ञान हुनु जरुरि हुन्छ । तसर्थ सफल युवा कृषि उद्यमीहरु निर्माण गर्नको निमित्त कम्पनीले युवा उद्यमशीलता केन्द्रको स्थापना गरेको छ । जस अन्तर्गत सफल उद्यमी बन्नको निमित्त आवश्यक फार्म व्यवस्थापन, वित्तिय ब्यवस्थापन, बजारीकरण, उत्पादनशीलता, बस्तु विक्रि लगायत अन्य तालिमहरु तथा परामर्श सेवाहरु प्रदान गरि उद्यमी निर्माण गर्ने कार्यको शुरुवात भएको छ । जसमा विशेषत स्थानिय सरकार, संस्थाहरु र विश्वविद्यालयहरुबाट सिफारीस भई आउने युवाहरुलाई प्राथमिकतामा राखि उद्यमशीलता केन्द्रमा आवद्धताको लागि प्राथमिकतामा राखिएको छ ।

मुक्तिनाथ उद्यम केन्द्र
Welcome to all
Enthusiastic individuals/organizations
with their innovative business ideas to

मुक्तिनाथ नव-प्रवर्तन
"Let's convert every idea into a business"

Apply Now!

Application Deadline:
31st May 2022

For Further More, | 9802323228
Please contact | business@muktinathkrishi.com

मुक्तिनाथ कृषि कम्पनी लि.
MUKTINATH KRISHI COMPANY LTD
An Associate Company of MuktiNath Bikas Bank

Bosundhara Ringroad, Kathmandu
Info@muktinathkrishi.com
+977-01-4950097
www.muktinathkrishi.com



कृषि उपज खरिद सुनिश्चितता (Buy Back Gurantee)



बजार अनुसारको उत्पादन प्रणालीको विकास गरी किसान समुह र सहकारीहरुमा आधारित उत्पादनलाई प्राथमिकता दिनेगरी खरीद सुनिश्चितताको शुरुवात गरेको छ । जस अर्न्तगत गत आ.व. मा धान, मकै, गहुँ, लगायत २० भन्दा बढि स्थानिय तरकारीका बीउहरुको साथसाथै भटमास, मकै, चामल लगायतका स्थानिय खाद्य बालिहरुको खरीद सुनिश्चितता गरी कम्पनीले बजारीकरणको शुरुवात गरेको छ ।



व्यवसायिक संजाल विस्तार

कम्पनीले आफ्नो वस्तु तथा सेवा प्रवाहलाई थप आक्रामक बनाउन र देशभर विस्तार गर्नको लागि डिलर र वितरकहरुको विस्तारमा जोड दिएको छ । गत आ.व. मा ३२५ वटा व्यवसायिक साभेदारहरु र ३२ वटा आधिकारीक व्यवसायिक साभेदारहरुको माध्यमबाट ६२ भन्दा धेरै जिल्लाहरुमा वस्तु तथा सेवाहरु पुर्याउन सक्षम भएको छ ।



कम्पनीको ब्राण्ड प्रवर्धनमा जोड

व्यवसाय वृद्धि तथा सेवा विस्तारमा ब्राण्ड प्रवर्धनको अत्यन्त महत्व रहेको हुन्छ । विभिन्न मिडिया, प्रदर्शनी, बुकलेट, प्रडक्ट इन्फर्मेसन बुक, पोस्टर, आकर्षक कार्यक्रमहरु गर्दै कम्पनीले आफ्नो ब्राण्ड प्रमोसनमा जोड दिँदै आइरहेको छ ।



१२

उत्पादकत्व वृद्धि

कृषि क्षेत्रमा उत्पादन तथा उत्पादकत्व वृद्धि गर्न र आफ्ना कार्यक्रम कृषक मैत्री बनाउन कम्पनीले यस वर्ष माटो परिक्षण, बालि उपचार शिविर, गुणस्तरीय कृषि उत्पादनका समाग्रिहरु जस्तै बीउ, मल, रोगकिरा नियन्त्रक, मेशिनरीहरु गरी ४०० भन्दा बढी वस्तु तथा सेवा कृषक समक्ष पुर्याएको छ।



१३

कृषि श्रोत केन्द्रको स्थापना



कृषकहरुको अभिमुखिकरण, प्रविधि प्रसार, उत्पादन, प्रारम्भिक प्रशोधन र बजारीकरण सम्मका क्रियाकलापहरु एउटै छानामुनिबाट संचालन गरी सहकारीहरु महत्वपूर्ण साभेदार हुन सक्दछन् भन्ने कुरालाई मध्यनजर गर्दै कम्पनीको वस्तु तथा सेवा वास्तविक कृषक सम्म र कृषकको उपज कम्पनीसँग जोड्नको लागि सहकारिहरुमा आधारित कृषि श्रोत केन्द्रहरु स्थापनाको शुरुवात गरेका छौं। जस अनुरूप मधेश प्रदेश, बागमती प्रदेश तथा गण्डकी प्रदेशका विभिन्न प्रदेशहरुसँग सम्भौता भइ कृषि श्रोत केन्द्रको रुपमा कार्य गर्न थालिसकेका छन, भने अन्य प्रदेशमा पनि श्रोतकेन्द्र स्थापनाको अन्तिम चरणमा पुगेका छौं।

१४

कृषि उद्यमी कार्ड



कृषि पेशालाई निर्वाहमुखीबाट उद्यमशीलतातिर विकास गरि व्यवसायिक कृषिलाई प्रवर्द्धन गर्ने अभिप्रायले कृषि उद्यमीलाई परिचय पत्र अवधारणा अघि सारी ५०० भन्दा बढि कृषकहरुलाई प्रत्यक्ष रुपमा उद्यमी कार्ड वितरण गरेको छ।

१५

वस्तुसंगै सेवा विस्तारमा जोड

कम्पनीको सेवा पहुँच थप मजबुत, चुस्त र देशव्यापी गराउन कम्पनीले देशका विभिन्न भागहरुमा प्रादेशिक कार्यालयहरु स्थापना गरेको छ। जस अन्तर्गत पोखरा, चितवन, बुटवल र सुर्खेतमा प्रादेशिक कार्यालयहरु स्थापना गरेर प्रादेशिक कार्यालयहरु मार्फत सेवा प्रदान गर्न शुरु गरिसकेको छ भने मधेश प्रदेश, इटहरी र धनगढीमा प्रादेशिक कार्यालयहरु स्थापनाको लागि गृहकार्य भइरहेको छ।



१६

फार्म उत्कृष्टता केन्द्रको स्थापना

स्थानिय हावापानी, माटो र सम्भावनामा आधारित भई स्थानिय रुपमा उपयोगी प्रविधिहरु विकास गरि समुदायलाई लाभान्वित बनाउने उद्देश्यका साथ पहाडको लागि स्याङ्जामा ३२ रोपनी र तराइको लागि चितवनमा करीव १८५ रोपनी क्षेत्रफलमा कृषि फार्म उत्कृष्टता केन्द्र स्थापना गरेको छ ।



१७

राष्ट्रिय तथा अन्तराष्ट्रिय प्रदर्शनीहरुमा सहभागी



कम्पनीले प्रदान गर्ने वस्तु तथा सेवाहरुको प्रचारप्रसार र ब्राण्ड प्रवर्द्धनको लागि चौथो अन्तराष्ट्रिय एग्रीटेक मेला-चितवन, पाँचौ कृषि यान्त्रिकरण मेला-चितवन, तेश्रो राष्ट्रिय लघुवित्त सम्मेलन-काठमान्डौ, राष्ट्रिय युवा सम्मेलन-काठमान्डौ लगायतका आधा दर्जन प्रदर्शनी तथा सम्मेलनहरुमा सहभागी भएको थियो । पाँचौ कृषि यान्त्रिकरण प्रदर्शनी मेलामा कम्पनीले उत्कृष्ट प्रदर्शनीकर्ताको रुपमा आयोजक नेपाल सरकारको समितिबाट सम्मानित समेत भएको थियो ।

१८

मुक्तिनाथ एग्रीलिक (मालि)

कृषि प्राविधिक र कृषकहरु तथा उपभोक्ताहरुलाई कम्पनीसँग प्रत्यक्ष जोड्न र कम्पनीको सेवा पहुँच वास्तविक किसान समक्ष पुऱ्याउनका निमित्त मुक्तिनाथ एग्रीलिक (मालि) को अवधारणा अनुसार कार्य प्रारम्भ भएको छ । यसबाट दूरदराज सम्मका कृषकहरु सम्म कम्पनीको वस्तु तथा प्राविधिक सेवा पुग्नेछ, भने देशमा उत्पादित प्राविधि कृषि जनशक्ति कृषकहरुसँग जोडिन गई प्राविधिक ज्ञानको समेत सदुपयोग हुनेछ । यो कार्यक्रमलाई प्रवाहकारी ढङ्गबाट अघि बढाउनको निमित्त "मालि परिचालन कार्यविधि २०७९" को अनुमोदन गरिसकिएको छ । त्यसैगरी देशभर मालि छनोट कार्य प्रारम्भ समेत भएको छ ।



१९

ग्राहक मैत्री कार्यक्रमहरु

कृषि पेशा नियमित रुपमा रेखदेख तथा हेरचाहको साथै मौसम अनुकूल विभिन्न किसिमका व्यवस्थापन गरिरहनुपर्ने व्यवसाय हो । कृषि व्यवसायलाई नियमित रुपमा संचालन गर्नको लागि कृषि वस्तु तथा सेवा प्रदायकहरुको भुमिका महत्वपूर्ण रहने गर्छ । यहि तथ्यलाई आत्मसाथ गर्दै कम्पनीले एकै थलोबाट कृषि सम्बन्धि आवश्यक वस्तु तथा सेवाहरु विना भ्रन्फट पुऱ्याउनको लागि ग्राहकमैत्री सेवा प्रवाह गरेको छ ।



२०

सार्वजनिक नीजि समुदाय साभेदारी कार्यक्रम

यस कार्यक्रम अन्तर्गत स्थानीय सरकार र कृषक समुह तथा सहकारीहरूसंगको साभेदारीमा, "एक स्थानीय संरचना, एक कृषि परियोजना" को अवधारणा अधि सारेका छौं। नेपालको भौगोलिक विविधता, जलवायु अनुकूलता र स्थानिय सम्भावनाको आधारमा बजारको माग अनुसारको उत्पादन, प्रशोधन र बजारीकरण गर्ने उद्देश्य सहित यो कार्यक्रम अगाडी सारीएको हो। जस अन्तर्गत गोरखा, स्याङ्जा, कास्की, तनहुँ, रुपन्देही लगायतका जिल्लाहरुको स्थानीय तहहरूसंग प्रारम्भिक अभिमुखिकरण कार्यक्रम सम्पन्न भैसकेको छ।



२१

रणनीति, योजना तथा व्यवस्थापन



कम्पनीको लक्ष अनुसारका व्यवसायिक उपलब्धिहरु हाँसिल गर्नका लागि २.५ वर्षे रणनीतिक कार्ययोजना तयार गरि कार्यन्वयन गरेको छ भने पञ्च वर्षिय रणनीतिक योजनाको सैद्धान्तिक खाका तयार भएको छ। यसका अलावा नियमित सञ्चालक समिति बैठक, योजना निर्माण, बजेट व्यवस्थापन, विभागीय बैठकहरु संचालन गरेको छ। जसको फलस्वरूप कम्पनीले यो आर्थिक वर्ष उत्कृष्ट व्यवसायिक कारोबार गर्ने लक्ष्य राखेको छ।

२२

सहायक कम्पनीहरुको स्थापना



कृषिका विविध क्षेत्रमा विशिष्टकृत वस्तु तथा सेवाहरु प्रदान गर्न छुट्टाछुट्टै संयन्त्र र व्यवस्थापनको महसुस गरि कृषिलाई ब्यवस्थित, मर्यादित थप लाभग्राही मैत्री बनाउनका लागि आठवटा सहायक कम्पनीहरुको स्थापना गरिएको छ जसले मल, बीउ, मेसिनरी, हर्वल, फूड, नर्सरी, लाइभस्टक र ट्रेडिङका क्षेत्रमा वस्तु तथा सेवाहरु उपलब्ध गराउनेछन।

२३

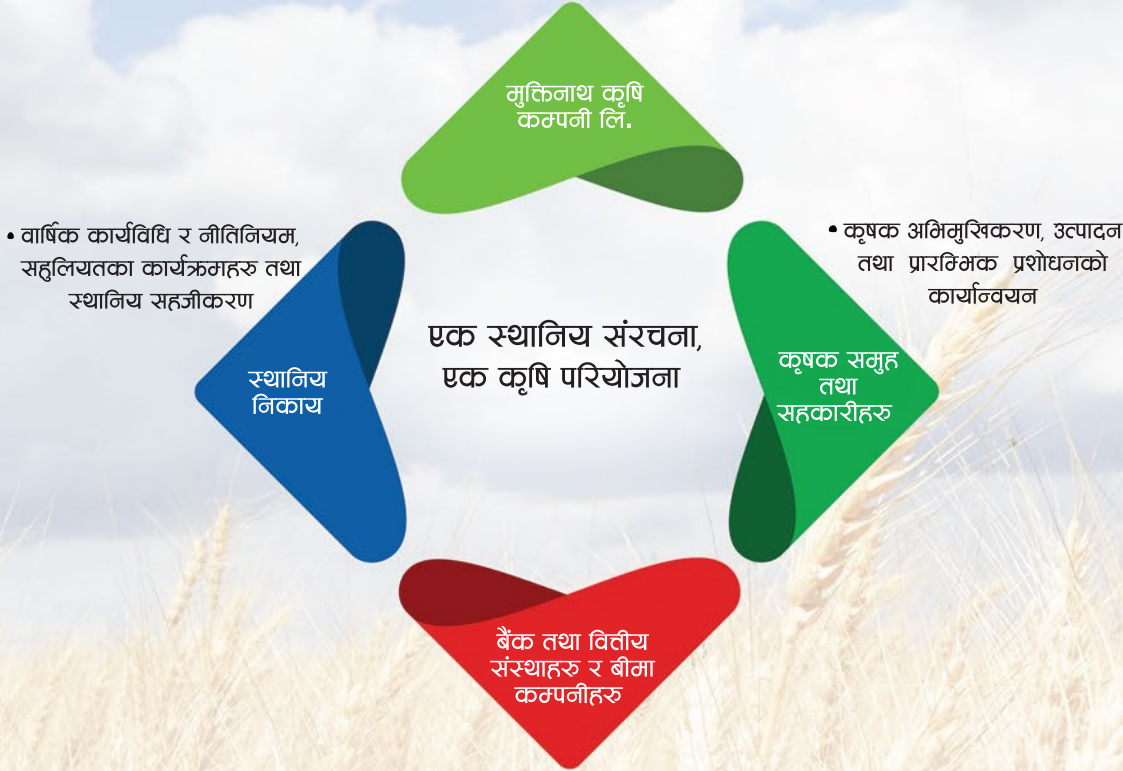
ट्रेडमार्क दर्ता

कम्पनीले आफ्नो ब्राण्ड प्रसार, गुणस्तर र सेवा प्रवाहलाई अभै विश्वसनिय बनाउन कम्पनीको लोगो सहित मुक्तिनाथ एग्रिलिक (मालि) को ट्रेडमार्क दर्ता गरेको छ।



देशको आवश्यकता कृषिमा युवाको निर्भरता !

- परियोजना निर्माण, प्रविधि हस्तान्तरण र बजारीकरण



- कर्जा, बचत र बीमा

Public Private Community Partnership (PPCP)

नमुना परियोजनाहरु (Model Projects)

ग्रामिण क्षेत्रका पालिकाहरु

- उन्नत बिउ उत्पादन
- हाइब्रिड बिउ उत्पादन
- प्रांजारीक मल उत्पादन
- खाद्यान्न उत्पादन
- व्यवसायिक बाली उत्पादन
- फार्म उत्कृष्टता केन्द्र स्थापना
- कृषि श्रोत केन्द्र स्थापना
- व्यवसायिक पशु तथा पंछी पालन
- व्यवसायिक मत्स्यपालन
- माटो परिक्षण तथा सुधार योजना
- नमुना कृषि गाउँ (कृषि पर्यटन)
- उच्च मूल्य बाली उत्पादन
- फलफुलका नर्सरी स्थापना
- जडिबुटी उत्पादन
- प्रविधिमैत्री कृषि गाउँ
- प्रारम्भिक दुग्ध प्रशोधन
- हाते कृषि सामाग्री उत्पादन
- स्मार्ट पशु व्यवस्थापन प्रणाली
- वार्षिक कृषि परामर्श सेवा
- प्रशोधन उद्योग

शहरी क्षेत्रका पालिकाहरु

- कृषि मार्टको स्थापना
- कृषि बजारको स्थापना
- खाद्य साक्षरता
- बजार सूचना प्रणालीको विकास
- रैथाने खाद्यान्न प्रवर्द्धन
- कौशी र करेसा खेती
- फोहोरबाट मोहर निर्माण
- पशुपंछी बचशाला निर्माण

ACTION PLAN FOR FY 2079/80

आ.व. २०७९/०८० को लागि योजनाहरू



१ सहायक कम्पनीहरूको व्यवस्थापन (Management of Subsidiary Companies)

कम्पनीले कृषि क्षेत्रलाई थप व्यवस्थित बनाउनका निमित्त खोलिएको ८ वटा सहायक कम्पनीहरूलाई यस आर्थिक वर्षमा प्रारम्भिक व्यवस्थापन (3P : People, Policy, Products) गरि व्यवसायिक रूपमा कार्यहरूको शुरुवात गर्ने लक्ष्य लिएको ५ ।

२ कृषि उद्योगहरूको स्थापना (Agro Industries Establishment)

कम्पनीले सहायक कम्पनीको मातहतमा मेशिनरी, बीउ र खाद्यन्न उद्योगको स्थापना गरि कम्पनिले आफ्नो उत्पादनहरू शुरुवात गर्ने छ । साथै एक स्थानिय संरचना, एक कृषि परियोजना अर्न्तगत सहकारीमा आधारित स्थानिय उत्पादन उद्योगहरूको स्थापनाका लागि प्रवर्द्धन गर्नेछ । कृषि उद्योग स्थापनाको लागि आवश्यक व्यवसायिक योजनाहरूको निर्माण गर्ने कार्यको शुरुवात गर्नेछ ।

३ प्रादेशिक कार्यालयहरूको विस्तार (Provincial Office Expansion)

गण्डकी प्रदेशको व्यवसायिक अनुभव र सफताको आधारमा कम्पनीको मुख्य कारोवार क्षेत्र र भविष्यको योजनाहरूलाई आधार मानि कम्तीमा इटहरी, बुटवल र सुर्खेतमा प्रादेशिक कार्यालयहरूको स्थापना गर्ने लक्ष्य लिएको छ । साथै मधेश प्रदेश र सुदूरपश्चिम प्रदेशमा प्रादेशिक कार्यालय स्थापनाको लागि गृहकार्य गर्नेछ ।

४ कृषकसंग मुक्तिनाथ अभियान (Muktinath with Farmers Campaign)

मुक्तिनाथ कृषिको मुख्य ध्यान, व्यवसायिक कृषि उपज उत्पादन अभियान मार्फत उत्पादन र उत्पादकत्व वृद्धि गर्ने ।

S.N.	Particular	Catagory	Detail
1	SMS Program	Oil Seeds	Soyabean, Mustard & Sunflower
2	OTP Program	Vegetable	Onion, Tomato & Potato
3	LPP Program	Pulses	Lentil, Pea and Pigeon Pea
4	PM Program	Cereals	Paddy & Maize
5	Sow Program	Industrial	Soyabean & Wheat
6	ABC Program	Fruits	Apple, Banana & Citrus

५ उद्यमशीलता केन्द्रको कार्यान्वयन (Implementation of Entrepreneurship Center)

- युवाहरूलाई उद्यमशीलता तालिम प्रदान गर्ने ।
- मालीको मार्फतबाट युवाहरूलाई बैकल्पिक स्वरोजगारी सिर्जना गर्ने ।
- स्थानिय सरकारसंग समन्वय गरी उद्यमशीलता केन्द्र मार्फत नयाँ कृषि उद्यमीहरूको विकास गर्ने ।
- फार्म र अन्य कृषि उद्यमलाई आवश्यक जनशक्ति तयार गर्ने ।
- विश्वविद्यालयहरूसंगको समन्वयलाई निरन्तरता दिदै जे.टि.ए., स्नातक र स्नाकोत्तरका विद्यार्थीहरूलाई OJT, Internship इत्यादी व्यवस्थापन गरी कर्पोरेट कृषि अभ्यास गराउने र उद्यमी बन्नका लागि प्रेरित गर्ने ।
- उद्यम केन्द्र मार्फत नयाँ नयाँ कृषि प्रविधिहरूको प्रयोग, प्रदर्शनी र प्रवर्द्धन गर्ने ।

६ उपभोक्तासंग मुक्तिनाथ अभियान (Muktinath with Consumers Campaign)

- खाद्य साक्षरता अभियानको शुरुवात गर्ने ।
- स्थानिय तथा रैथाने खाद्य वस्तुहरूको प्रवर्द्धन, संकलन, प्रशोधन र वितरण गर्ने ।
- कम्पनीले विकास गरेको बजार सुचना प्रणालीलाई अध्यावधि गरी कार्यान्वयनमा लैजाने ।
- स्थानिय सरकारसंग समन्वय गरी Food Balance Sheet निर्माण गर्ने ।

6 सेवा प्रदायकको रूपमा मुक्तिनाथ कृषि कम्पनीको बिकास

कम्पनीले कृषि सामग्रीहरुको व्यवसायीकरण सम्बन्धी कृषि योजना, विस्तृत कृषि योजना, कार्य संचालन योजना कृषि कर्जाको व्यवसायीक योजना इत्यादीको अनुगमन र नियन्त्रण, अनुसन्धान र विकास, प्रविधि प्रसार, निर्यात प्रवर्द्धन, ब्राण्ड प्रवर्द्धन, भण्डारण लगायतका कृषि संरचनाहरु, नीतिगत बहस पैरवी तथा नयाँ व्यवसायको विकासको कार्यहरुमा पनि अग्रसर रूपमा आफ्नो उपस्थिति गराउने योजनामा रहेको छ।



7 IPO निष्कासन (Issuing IPO)

कम्पनीको यस वर्ष सर्वसाधारण शेयर निष्काशन तथा बिक्री गर्ने योजनामा रहेको छ। यसले सर्वसाधारण लगानीकर्ताहरुलाई लगानीको अवसर प्रदान गर्नुका साथै उनीहरुलाई व्यवसायसँग जोडिन मद्दत गर्दछ। यसबाट प्रत्यक्ष रूपमा साना तथा सर्वसाधारण लगानी कर्ताहरु लाभान्वित हुनेछन्।

8 हकप्रद सेयर निष्कासन (Issuing Right Share)



आर्थिक समाचार, सूचना र विचारको सम्पूर्ण प्याकेज



मुक्तिनाथ कृषि कम्पनीले ५५ प्रतिशत हकप्रद सेयर जारी गर्ने, डाक्यो साधारणसभा



मुक्तिनाथ कृषि कम्पनी लि.
MUKTINATH KRISHI COMPANY LTD.
An Associate Company of Muktinath Bikas Bank

90 कृषि श्रोत केन्द्रको विस्तार (Extension of Agricultural Resource Centre)

कृषकहरुको अभिमुखिकरण, प्रविधि प्रसार, उत्पादन, प्रारम्भिक प्रशोधन र बजारीकरण सम्मका क्रियाकलापहरु एउटै छानामुनिबाट संचालन गरी निमित्त सहकारीहरु महत्वपूर्ण साभेदार हुन सक्दछन् भन्ने कुरालाई मध्यनजर गर्दै कम्पनीको वस्तु तथा सेवा वास्तविक कृषक सम्म र कृषकको उपज कम्पनीसँग जोड्नको लागि सहकारिहरुमा आधारित कृषि श्रोत केन्द्रहरु स्थापनाको शुरुवात गरेका छौं। यस वर्ष कम्तिमा १०० वटा सहकारीमा आधारित कृषि श्रोत केन्द्र (जसलाई मुक्तिनाथ एग्रिलिंक केन्द्र पनि भनिनेछ) को स्थापना गर्ने लक्ष्य रहेको छ।

११ व्यवसायिक संजाल सशक्तिकरण (Strengthening of Business Network)

कम्पनीको आफ्नो लक्ष्य अनुसार व्यवसाय विस्तारको लागि डिलर तथा वितरकको महत्वपूर्ण भूमिका रहन्छ, सोहि आनुरूप कम्पनीले GROW TOGETHER अवधारणा अनुसार देशव्यापि रूपमा कम्तीमा थप ५० वटा व्यवसायिक संजालको व्यापक विस्तार र सशक्तिकरण गर्ने योजना अघि सारेको छ ।

१२ मालि (MALi)

कम्पनीले बृहतरूपमा कृषि सम्बन्धि वस्तु तथा सेवा कृषक र उपभोक्ताको घरदैलोमा पुर्याउनको लागि यस वर्ष कम्तीमा १०० मालिहरुको विकास र प्रवर्द्धनको साथै विभिन्न सरकारी तथा गैरसरकारी निकायहरूसंग समन्वयन गरि मालिको क्षमता अविबृद्धी गर्ने लक्ष्य राखेको छ ।

१३ PPCP प्रभावकारी रूपमा कार्यन्वयन

अघिल्लो वर्षको कार्यक्रमहरुलाई निरन्तरता दिँदै कम्तीमा २५ वटा स्थानिय साभेदारिमा परियोजनाहरु विकासको शुरुवात गर्ने योजना रहेको छ । साथ साथै स्थानिय तहहरुमा पुरियोजना सम्बन्धी अभिमुखिकरणका लागी प्रत्यक्ष रूपमा अभियान संचालन गर्ने लक्ष्य रहेको छ ।

१४ प्रङ्गारिक खेतिको प्रवर्द्धन (Promotion of Organic Farming)

कृषि युगको आरम्भसँगै जैविक खेतीको शुरुवात भएको हो । नेपालको लागि जैविक खेती प्रणाली नयाँ होइन । यो प्राचीनकाल देखि गरिदै आएको हो । पर्यावरण मैत्री खेती विधी प्रयोग गरी बोटविरुवा उत्पादन गर्न कम्पनीले कृषि उद्यमीहरुलाई प्रोत्साहन गर्दै आईरहेको छ । नेपालमै उत्पादन भएको प्रांगारिक मल, जैविक मल तथा रोग किरा नियन्त्रकको उत्पादन र प्रयोगलाई विस्तार गरि जैविक खेतीको प्रवर्द्धनमा जोड दिईएको छ । रैथाने Trichoderma, रैथाने Azotobacter, रैथाने Decomposer, रैथाने Pseudomonas Fluorescens, रैथाने Beauveria, रैथाने Phosphorous Solubilizing Bacteria, रैथाने Metarhizium, रैथाने Rhizobium, रैथाने Potassium Mobilizing Bacteria स्वदेशमा नै उत्पादन भएका र कम्पनीका मुख्य जैविक नियन्त्रकहरु पर्दछन् । यसका साथै Vermi-Compost, कृषि चुनले पनि जैविक खेतीमा सहयोग पुर्याउदै आएको छ । स्वदेशमा मात्र सिमित नभई विभिन्न भारतीय कम्पनीहरूसंग समन्वय गर्दै Mycozone Tablet, Compost Decomposer, Lures and Traps / M- Neem Ultra जस्ता साधनहरुको माध्यमबाट जैविक खेति प्रवर्द्धन गर्ने लक्ष्य रहेको छ ।



कम्पनीका सेवाहरू (Company Services)

- स्थानिय निकायको सिफारीसमा युवाहरूलाई उद्यम केन्द्र मार्फत उद्यमी बनाउन अभिप्रेरित गर्ने ।
- स्थानिय निकायको वार्षिक कृषि कार्ययोजना निर्माणमा सहजिकरण गर्ने ।
- स्थानिय निकायलाई वार्षिक कृषि परामर्श सेवा उपलब्ध गराउने ।
- कृषकहरूलाई नयाँ उत्पादन प्रविधि, रोग किरा व्यवस्थापन र पोष्ट हार्भेष्ट व्यवस्थापनसंग सम्बन्धि तालिम तथा परामर्श सेवा उपलब्ध गराउने ।
- गुणस्तरीय कृषि उत्पादनका साधनहरू (मल, विड, रोग, किरा नियन्त्रक, औजार उपकरण) इत्यादीको उपलब्ध गराउने ।
- स्थानिय आवश्यकता र अनुकूलताको आधारमा नयाँ प्रविधिहरूको प्रदर्शनी गर्ने ।
- स्थानिय आवश्यकता अनुसार ड्रोन (Drone) लगायतका उपकरणहरू भाडामा उपलब्ध गर्ने ।
- कृषि औजार उपकरणको मर्मत संभार सम्बन्धि कार्यहरू संचालन गर्न सकिने ।
- माटो, बालि र पशुपंछी परिक्षण सम्बन्धि शिविरहरूको संचालन गर्न सकिने ।
- कृषिसँग सम्बन्धित अधिकतम वस्तु तथा सेवाहरू एउटै छाना मुनि उपलब्ध गराउने ।



AUDITORS REPORT & FINANCIAL STATEMENTS OF FY 2078/79

आ.व. २०७८/७९ को लेखा परिक्षण प्रतिवेदन तथा वित्तीय विवरणहरू

K.P.R. Associates

Chartered Accountants

📍 New Baneshwor, Kathmandu
 📞 +977 9851138916
 ✉️ cakpregmi@gmail.com

Independent Auditor's Report

To the Shareholders of Muktinath Krishi Company Limited

Report on the Audit of Financial Statements

Opinion

We have audited the accompanying financial statements of Muktinath Krishi Company Limited (hereinafter referred as the "Company" or "MKCL") which comprise the Statement of Financial Position as at Ashad 32, 2079 (July 16, 2022), the Statement of Profit or Loss, the Statement of Other Comprehensive Income, the Statement of Cash Flows, the Statement of Changes in Equity, and Notes to the Financial Statement including Summary of Significant Accounting Policies.

In our opinion, the accompanying financial statements give a true and fair view of the financial position of the Company as at Ashad 32, 2079 and its financial performance and its cash flows for the year then ended in accordance with Nepal Financial Reporting Standards (NFRS).

Basis for Opinion

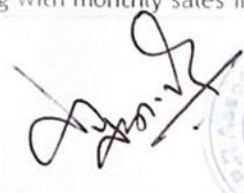

We conducted our audit in accordance with Nepal Standards on Auditing (NSAs). Our responsibilities under those standards are further described in the *Auditor's Responsibilities for the Audit of the Financial Statements* section of our report. We are independent of the Company in accordance with the ICAN's (*Institute of Chartered Accountants of Nepal*) handbook of code of ethics for professional accountants and we have fulfilled our other ethical responsibilities in accordance with the ICAN's handbook of the code of ethics for professional accountants. We believe that the audit evidence we have obtained is sufficient and appropriate to provide a basis for our opinion.

Key Audit Matters

Key Audit Matters (KAM) are those matters that, in our professional judgment and other reports given by the experts, were of most significance in the audit of the financial statements of the current period. The matters raised were addressed during our audit of financial statements, and in forming the opinion thereon, we do not provide a separate opinion on these matters.

We have determined the matters described below to be the Key Audit Matters to be communicate in our report and to those charged with governance.

Key Audit Matter	How our audit addressed the Key Audit Matter
<p>1. Revenue Recognition Revenue from Operations (hereinafter referred to as "Revenue") is recognised when the significant risks and rewards of ownership of the goods have been transferred to the buyer, the Company retains no effective control of the goods transferred to a degree usually associated with ownership and no significant uncertainty exists regarding the amount of the consideration that will be derived from the sale of goods.</p>	<p>Our audit approach regarding revenue recognition includes the following among other things:</p> <ul style="list-style-type: none"> Assessed the appropriateness of the Company's revenue recognition accounting policies and tested thereof. Evaluated the integrity of the Company's general information and detailed process flow of sales, segregation of duties for the process followed. Performed detailed analysis of Revenue, analytical testing with monthly sales information filed with tax

Key Audit Matter	How our audit addressed the Key Audit Matter
<p>The timing of Revenue recognition is relevant to the reported performance of the Company. The management considers revenue as key measure of evaluation of performance.</p> <p>There is a risk of Revenue being recorded before significant risk and reward of ownership is transferred.</p> <p>Considering the significance of the above matter to the financial statements being a material item, we have identified this as a key audit matter for the current year audit.</p>	<p>authorities, testing the timing of its recognition and accuracy of the amounts recognized and verification of the supporting information of the Revenue transactions.</p> <ul style="list-style-type: none"> Tested the supporting documentation for selected sample of sales transactions recorded during the period closer to the year end and subsequent to the year end to evaluate whether Revenue was recognised in the correct period as part of cut off procedures.

Other Information

We have nothing to report on the Other Information in the Annual Report. The directors are responsible for the Other Information presented in the Annual Report and Accounts of 2078-79 together with the Financial Statements. Our opinion on the Financial Statements does not cover the Other Information and, accordingly, we do not express an audit opinion or, except as explicitly stated below, any form of assurance conclusion thereon. Our responsibility is to read the Other Information and, in doing so, consider whether, based on our financial statements audit work, the information therein is materially misstated or inconsistent with the Financial Statements or our audit knowledge. Based solely on that work we have not identified material misstatements in the Other Information.

Responsibilities of the Management and Those Charged with Governance for the Financial Statements

Management is responsible for the preparation and fair presentation of the financial statements in accordance with the Nepal Financial Reporting Standards (NFRSs) and for such internal control as management determines necessary to enable the preparation of financial statements that are free from material misstatement, whether due to fraud or error.



In preparing the financial statements, management is responsible for assessing the Company's ability to continue as a going concern, disclosing, as applicable, matters related to going concern and using the going concern basis of accounting unless management wither intends to liquidate the Company or to cease operations, or has no realistic alternative but to do so.

Auditor's Responsibilities for the Audit of Financial Statements

Our objectives are to obtain reasonable assurance about whether the financial statements, as a whole, are free from material misstatement, whether due to fraud or error, and to issue an auditor's report that included our opinion. Reasonable assurance is a high level of assurance but is not a guarantee that an audit conducted in accordance with NSAs will always detect a material misstatement when it exists. Misstatements can arise from fraud or error and are considered material if, individually or in the aggregate, they could reasonably be expected to influence the economic decisions of users taken on the basis of these financial statements.

As part of an audit in accordance with NSAs, we exercise professional judgement and maintain professional skepticism throughout the audit. We also:

- Identify and assess the risks of material misstatement of the financial statements, whether due to fraud or error, design and perform audit procedures responsive to those risks, and obtain audit evidence that is sufficient and appropriate to provide a basis for our opinion. The risk of not detecting material misstatement resulting from fraud is higher than for one resulting from error, as fraud may involve collusion, forgery, intentional omissions, misrepresentations or the override of internal control.

- Obtain an understanding of internal control relevant to the audit in order to design audit procedures that are appropriate in the circumstances, but not for the purpose of expressing an opinion on the effectiveness of the group's internal control.
- Evaluate the appropriateness of accounting policies used and the reasonableness of accounting estimates and related disclosures made by the management.
- Conclude on the appropriateness of management's use of the going concern basis of accounting and based on the audit evidence obtained, whether a material uncertainty exists related to events or conditions that may cast significant doubt on the group's ability to continue as a going concern. If we conclude that a material uncertainty exists, we are required to draw attention in our auditor's report to the related disclosures in the financial statement or, if such disclosures are inadequate, to modify our audit opinion. Our conclusions are based on the audit evidence obtained up to the date of our auditor's report. However, future events or conditions may cause the group to cease to continue as a going concern.
- Evaluate the overall presentation, structure and content of the financial statements, including the disclosures, and whether the financial statements represent the underlying transactions and events in a manner that achieves fair presentation.
- Obtain sufficient appropriate audit evidence regarding the financial information of the entity or business activities within the group to express an opinion on financial statements.

Reports on other Legal and Regulatory Requirements

We have obtained information and explanations asked for, which, to the best of our knowledge and belief, were necessary for the purpose of our audit. In our opinion, the Statement of Financial Position, the Statement of Profit or Loss, the Statement of Changes in Equity and the Statement of Cash Flows, have been prepared in accordance with the requirements of the Companies Act, 2063 and are in agreement with the books of account maintained by the Company; and proper books of account as required by law maintained by the Company including relevant records relating to preparation of the aforesaid financial statements have been kept so far as it appears from our examination of those books and records of the Company.

To the best of our information and according to explanations given to us and so far appeared from our examination of the books of account of the Company, we have not come across cases where board of directors or any employees of the Company have acted contrary to the provisions of law relating to the accounts, or committed any misappropriation or caused loss or damage to the group and violated any directives of Companies Act 2063 or acted in a manner to jeopardize the interest and security of the Company, its depositors and investors.



CA Krishna Prasad Regmi
Proprietor
K.P.R. Associates
Chartered Accountants

Kathmandu

Date: 2079.05.31

UDIN: 220930CA00632rPgm3

Muktinath Krishi Company Limited

Basundhara, Kathmandu

Statement of Financial Position

As at 32 Ashad 2079 (16 July 2022)

Amount in Rs

Particulars	Note	As at 32 Ashad 2079	As at 31 Ashad 2078
ASSETS			
Non-Current Assets			
Property, Plant and Equipment	4	50,846,113	21,775,522
Intangible Assets	5	547,842	667,157
Total Non-Current Assets		51,393,955	22,442,679
Current Assets			
Inventories		151,564,075	51,305,304
Trade and Other Receivables	6	107,947,257	140,912,498
Income Tax Assets	15	5,106,571	3,887,868
Investment	7	48,865,603	83,674,664
Prepayments	8	1,607,639	623,511
Cash & Cash Equivalents	9	5,915,180	92,671,013
Deferred Tax Assets	12	32,852,423	-
Total Current Assets		353,858,748	373,074,858
Total Assets		405,252,703	395,517,537
EQUITY AND LIABILITIES			
Equity			
Equity Share Capital	10	360,000,000	360,000,000
Other Equity	11	(83,467,244)	18,919,851
Total Equity		276,532,756	378,919,851
Liabilities			
Non-Current Liabilities			
Deferred Tax Liabilities	12	-	2,288,560
Total Non-Current Liabilities		-	2,288,560
Current Liabilities			
Trade and Other Financial Liabilities	13	71,650,823	13,827,108
Provisions	14	2,375,124	482,018
Short Term loan	16	54,694,000	-
Total Current Liabilities		128,719,947	14,309,126
Total Equity and Liabilities		405,252,703	395,517,537

See accompanying notes to the Muktinath Krishi Company Limited Financial Statements (1-23)

For Muktinath Krishi Company Limited

Ganesh Poudel Head of Finance	Bharat Raj Dhakal Executive Chairman	Sitaram Kaphle Director	As per our report of even date
Tulsi Ram Dhakal Director	Prakash Prasad Shrestha Director	Mohan Kumar Basnet Director	Krishna Prasad Regmi Proprietor
Shikha Maskey Director	Vijay Kumar Gurung Director		K.P.R Associates Chartered Accountants

Kathmandu, 31st Bhadra 2079

Muktinath Krishi Company Limited

Basundhara, Kathmandu

Statement of Profit or Loss

For the year ended 32 Ashad 2079 (16 July 2022)

	Note	32 Ashad 2079	31 Ashad 2078
Amount in Rs			
Revenue from Operations	16	192,069,773	98,424,994
Less: Cost of Goods Sold	18	146,311,438	82,610,133
Gross Profit		45,758,334	15,814,861
Other Income	17	2,825,978	28,350,063
Total Income		48,584,313	44,164,924
Operating Expenses			
Personnel Expenses	19	29,724,803	17,292,527
Other Operating Expenses	20	120,012,897	20,066,896
Financial Expenses	21	6,316,578	200,000
Depreciation and Amortisation Expenses	4 & 5	7,051,719	4,088,887
Total Operating Expenses		163,105,997	41,648,310
Non Operating Expenses	22	23,346,849	-
Total Expenses		186,452,846	41,648,310
Profit before Income Tax		(137,868,533)	2,516,614
Tax Expenses			
Current Tax		-	-
Deferred Tax		(35,140,983)	1,873,836
Total Tax Expenses		(35,140,983)	1,873,836
Profit for the Period		(102,727,550)	642,777
Basic Earning Per Share (EPS)	23	(28.54)	0.18

See accompanying notes to the Muktinath Krishi Company Limited Financial Statements (1-23)

For Muktinath Krishi Company Limited

Ganesh Poudel Head of Finance	Bharat Raj Dhakal Executive Chairman	Sitaram Kaphle Director	As per our report of even date
---	--	-----------------------------------	--------------------------------

Tulsi Ram Dhakal Director	Prakash Prasad Shrestha Director	Mohan Kumar Basnet Director	Krishna Prasad Regmi Proprietor
-------------------------------------	--	---------------------------------------	---

Shikha Maskey Director	Vijay Kumar Gurung Director	K.P.R Associates Chartered Accountants
----------------------------------	---------------------------------------	--

Kathmandu, 31st Bhadra 2079

Muktinath Krishi Company Limited
Basundhara, Kathmandu

Statement of Cash Flow
As on year ended 32 Ashad 2079 (16 July 2022)

Particulars	Amount in Rs	
	32 Ashad 2079	31 Ashad 2078
CASH FLOW FROM OPERATING ACTIVITIES:		
Profit Before Income Tax	(137,868,533)	2,516,614
Adjustments for:		
Depreciation and Amortisation Expense	7,051,719	4,088,887
Interest Income	(2,522,321)	(4,789,805)
Income from Portfolio Management Services	-	(15,851,300)
Change in Fair Value of Securities	22,431,861	(5,951,503)
Loss on Sale of Fixed Assets	-	1,325,608
Operating Profit Before Working Capital Changes	(110,907,274.4)	(18,661,499)
Movements in Working Capital:		
(Increase)/decrease in Inventories	(100,258,771)	(40,676,491)
(Increase)/decrease in Trade and Other Receivables	32,965,241	(129,009,501)
(Increase)/decrease in Other Current Assets	(2,202,831)	(2,974,266)
Increase/(decrease) in Other Financial Liabilities	57,823,715	12,129,430
Increase/(decrease) in Other Liabilities	56,587,106	429,258
Income Taxes Paid (Net of Refunds)	-	-
Net Cash Flows Generated / (Used) from Operating Activities (A)	(65,992,814)	(178,763,069)
CASH FLOW FROM INVESTING ACTIVITIES:		
Interest Received	2,522,321	4,789,805
(Increase)/decrease in Investment	34,809,061	(83,674,664)
Income from Sale of Securities	-	15,851,300
Income change in Fair Value	(22,431,861)	5,951,503
Payments for purchase of Property, Plant and Equipment	(35,978,995)	(10,099,343)
Payments for Intangible Assets	(24,000)	(666,700)
Loss on Sale of Fixed Assets	-	(1,325,608)
Net Cash Flows (Used) / Generated from Investing Activities (B)	(21,103,474)	(69,173,706)
CASH FLOW FROM FINANCING ACTIVITIES:		
Increase in Equity Share Capital	-	180,000,000
Adjustment/ Restatement in Retaining Earning	340,454	-
Increase in Capital Reserve	-	1,257,179
Net Cash Flows (Used in) from Financing Activities (C)	340,454	181,257,179
Total Cash Flow from Operating, Investing and Financing Activities (A+B+C)	(86,755,833)	(66,679,596)
Opening Cash and Cash Equivalents	92,671,013	159,350,609
Closing Cash and Cash Equivalents	5,915,180	92,671,013

See accompanying notes to the Muktinath Krishi Company Limited Financial Statements (1-23)

For Muktinath Krishi Company Limited

Ganesh Poudel Head of Finance	Bharat Raj Dhakal Executive Chairman	Sitaram Kaphle Director	As per our report of even date
Tulsi Ram Dhakal Director	Prakash Prasad Shrestha Director	Mohan Kumar Basnet Director	Krishna Prasad Regmi Proprietor
Shikha Maskey Director	Vijay Kumar Gurung Director		K.P.R Associates Chartered Accountants

Kathmandu, 31st Bhadra 2079

Muktinath Krishi Company Limited

Basundhara, Kathmandu,

Statement of Change in Equity

As on year ended 32 Ashad 2079 (16 July 2022)

A. Equity Share Capital		Amount in Rs
Opening Balance		360,000,000
Changes in Equity Share Capital during the year		-
Balance as at 32 Ashad 2079		360,000,000

B. Other Equity					
Particulars	Reserves & Surplus				Total Other Equity
	Share Premium	Retained Earnings	Capital Reserve	Fair Value Reserve	Amount in Rs
Opening Balance	-	13,199,045	1,257,179	4,463,627	18,919,851
Adjustment/Restatement	-	340,455	-	-	340,455
Restated Opening Balance	-	13,539,499	1,257,179	4,463,627	19,260,306
Profit for the year	-	(102,727,550)	-	-	(102,727,550)
Share Distribution	-	-	-	-	-
Reversal of Fair Value Reserve	-	4,463,627	-	(4,463,627)	-
Change in Fair Value	-	16,823,896	-	(16,823,896)	-
As at 32 Ashad 2079	-	(67,900,527)	1,257,179	(16,823,896)	(83,467,244)

See accompanying notes to the Muktinath Krishi Company Limited Financial Statements (1-23)

For Muktinath Krishi Company Limited

Ganesh Poudel
Head of Finance

Bharat Raj Dhakal
Executive Chairman

Sitaram Kaphle
Director

As per our report of even date

Tulsi Ram Dhakal
Director

Prakash Prasad Shrestha
Director

Mohan Kumar Basnet
Director

Krishna Prasad Regmi
Proprietor

Shikha Maskey
Director

Vijay Kumar Gurung
Director

K.P.R Associates
Chartered Accountants

Kathmandu, 31st Bhadra 2079

Muktinath Krishi Company Ltd.

Basundhara, Kathmandu

Significant Accounting Policies and Notes to the Financial Statements

For the period ended 32 Ashad 2079 (01 Shrawan 2078 to 32 Ashad 2079)

1. Corporate Information

Muktinath Krishi Company Limited (“the Company”) is a public limited company established on 14th Bhadra 2075 (30 Aug 2018), under the provisions of Companies Act-2063 of Nepal, with the registration no. 197475/075/076. The registered office of the Company and the principal place of business is located at Basundhara, Kathmandu.

The Company’s activity involves, predominantly, business of agricultural products including production, trading and marketing of the Agro products as well as supply of agricultural equipment’s and agriculture related consultancy services.

2. Basis of Preparation

2.1. Statement of Compliance

The financial statements have been prepared and presented under the historical cost convention, on accrual basis and in accordance with Nepal Financial Reporting Standard (NFRS), issued by Accounting Standard Board (ASB) of the Institute of Chartered Accountants of Nepal.

2.2. Reporting Period and Approval of Financial Statement

Reporting Period:

The Company follows the Nepalese financial year based on Nepali calendar starting from 1st Shrawan 2078 and ending on 32nd Ashad 2079. (16th July 2021 to 16th July 2022).

Approval of Financial Statements:

The accompanied financial statements have been approved and authorized for issue by the Board of Directors in its meeting held on 31st Bhadra 2079 and have been recommended for approval by shareholders in the Annual General Meeting.

2.3. Changes in Accounting Policies

The accounting policies adopted are consistent with those of previous financial year. There has been no change in accounting policies as compared to that of previous year which would have any significant effect on these financials.

2.4. Going Concern

The Board of Directors and company's management have made an assessment of the Company's ability to continue as a going concern and satisfied that it has the resources to continue in business for the foreseeable future. Furthermore, the Company is not aware of any material uncertainties that may cast significant doubt upon the Company's ability to continue as a going concern and they do not intend either to liquidate or to cease operations of it. Therefore, the Financial Statements continue to be prepared on the going concern basis.

2.5. Use of Estimates

The preparation of Financial Statements in conformity with NFRS requires management to make judgments, estimates and assumptions, in the application of accounting policies that affect the reported amounts of assets, liabilities, incomes and expenses. Actual results may differ from these estimates. Continuous evaluation is done on the estimation and judgments based on historical experience and other factors, including expectations of future events that are believed to be reasonable. Any revisions to accounting estimates are recognized prospectively in current and future periods.

2.6. Functional and Presentation Currency

The functional currency of the company is Nepalese Rupee in which the financial statements has been presented. All values are rounded to the nearest rupee except where otherwise presented.

3. Significant Accounting Policies

3.1. Revenue Recognition

Revenue from sales of goods is recognized on transfer of all significant risks and rewards of ownership to the buyer. Significant risk and rewards of ownership is transferred upon the products leaving the warehouse and/or establishment from which the products are being sold. Sales are recognized net of trade discounts, price reduction, and indirect coverage subsidy, rebates and sales taxes.

Interest income from financial assets is recognized when it is probable that economic benefits will flow to the Company and the amount of income can be measured reliably. Interest income is accrued on a timely basis. Other revenues are recognized on accrual basis when the amount of revenue can be estimated reliably and benefits is estimated to flow into the Company.

3.2. Foreign Currency Transactions

Transactions entered into by the Company in a currency other than the currency of primary economic environment in which it operates are recorded at the rates ruling when the transactions occur. Exchange differences arising on foreign currency transactions settled during the year are recognized in the Statement of Profit or Loss. Unsettled foreign currency monetary assets and liabilities, if any are translated at the rates ruling at the reporting date. Exchange differences, if any arising on the retranslation of unsettled monetary assets and liabilities are recognized immediately in profit or loss statement.

3.3. Property, Plant and Equipment (PPE)

Recognition and measurement: Property, plant and equipment (PPE) are measured at cost less accumulated depreciation and impairment losses, if any. Cost includes expenditures directly attributable to the acquisition of the asset.

Depreciation: Property, plant and equipment (PPE) are depreciated over the estimated useful life, on a straight-line basis, from the day the assets are ready for intended use. Assets acquired under financial lease and leasehold improvements are amortized over the lower of estimated useful life and lease term.

The estimated useful lives of assets for the current period of significant items of property, plant and equipment are as follows:

Category	Estimated Useful Life
Leasehold Asset	5 years
Building and Structures	5 years
Computer & Accessories	5 years
Vehicle (Four-Wheeler)	7 years
Vehicle (Two-Wheeler)	5 years
Furniture & Fixtures	5 years
Plant & Machineries	5 years
Office Equipment & Machineries	5 years
Other fixed asset like flex print board, battery etc.	2 years
Software	5 years

The company adopts cost model for entire class of PPE. The company has not measured any PPE at revaluation model or at fair value. The items of PPE are measured at cost less accumulated depreciation and any accumulated impairment losses. Assets having acquisition cost less than or equal Rs. 5,000/- before VAT, have been booked as an expense in the Statement of Profit & Loss.

Disposals: On disposal of an item of property, plant and equipment, the difference between the net disposal proceeds and its carrying amount is taken to the income statement.

3.4. Intangible Assets

Intangible assets are stated at acquisition cost, net of accumulated amortization and accumulated impairment losses, if any.

Acquired computer software are capitalised on the basis of the costs incurred to acquire and bring to use the specific software. Direct expenditure, which enhances or extends the performance of computer software beyond its specifications and which can be reliably measured, is recognised as a capital improvement and added to the original cost of the software. These costs are amortized over the estimated useful life of 5 year. Costs associated with maintaining computer software are recognised as an expense as incurred.

3.5. Financial assets & financial liabilities

Trade and Other Receivables

Trade receivables are recognised initially at fair value and subsequently measured at amortised cost.

Inventories

Inventories are initially recognized at cost and subsequently at the lower of cost or net realizable value. Net realizable value is the estimated selling price in the ordinary course of business, less the estimated cost of completion and estimated cost necessary to make the sale. Full provision is made for an obsolete stock that cannot be used or is damaged or defective or cannot be sold in the market.

Taxation

Income tax expenses comprises of current tax and deferred tax charge.

Current tax is determined in accordance with Income Tax Act 2058. The income tax expense which is recognized in the Statement of Profit & Loss, except to the extent it relates to items recognized directly in Equity or Other Comprehensive Income in which case it is recognized in Equity or in Other Comprehensive Income. Current tax is the amount expected or paid to tax authorities in respect of the current year, using the tax rates and tax laws enacted or substantively enacted on the reporting date and any adjustment to tax payable in respect of prior years.

Deferred tax is recognized on temporary differences between the carrying amounts of assets and liabilities in the balance sheet and the amounts attributed to such assets and liabilities for tax purposes. Deferred tax liabilities are generally recognized for all taxable temporary differences and deferred tax

assets are recognized to the extent that it is probable that future taxable profits will be available against which deductible temporary difference can be utilized. Deferred tax is calculated using the tax rates expected to apply in the periods in which the assets will be realized or the liabilities settled, based on tax rates and laws enacted, or substantially enacted, by the balance sheet date. Deferred tax assets and liabilities are offset when they arise in the same tax reporting group and relate to income taxes levied by the same taxation authority, and when the group has legal right to offset.

The Company has recognized deferred tax income amounting to Rs. 3,51,40,983 which resulted from the timing differences between the Book Profit and Tax Profit, for the year ended Ashad 32, 2079 (July 16, 2022) in Statement of Profit and loss. The details of which is as under:

Particulars / Items	Carrying Amount (Rs)	Tax Base (Rs)	Difference
Gross Block – PPE	2,74,70,043	2,19,36,624	(55,33,418)
Gross Block - Intangible Asset	5,47,842	4,98,171	(49,671)
Provision	23,75,125	-	23,75,125
Lease Liability	2,49,81,471	-	2,49,81,471
Right to Use Assets	(2,33,76,071)	-	(2,33,76,071)
Change in Fair Value of Securities		(2,24,31,861)	2,24,31,861
Income Tax Loss		(11,05,80,396)	11,05,80,396
Total Temporary Difference	3,19,98,410	(15,54,77,053)	13,14,09,694
Tax Rate		25%	3,28,52,423
Opening Deferred Tax Assets/(Liability)			(22,88,560)
Deferred Tax asset to be recognised			3,51,40,983

Investment

Investments, which are readily realizable and intended to be held for not more than one year from the date on which such investments are made, are classified as current investments. All other investments are classified as non-current investments. On initial recognition, all investments are measured at cost. The cost comprises purchase price and directly attributable acquisition charges such as brokerage, fee and duties.

Cash and Cash Equivalents

Cash and cash equivalents are defined as cash on hand, demand deposits and short term highly liquid investments, readily convertible to known amounts of cash and subject to insignificant risk of changes in value.

Trade and other payables

Trade and other payables are initially recognized at fair value and subsequently carried at amortized cost.

3.6. Share Capital

Financial Instruments issued by the Company are classified as equity only to the extent that they do not meet the definition of a financial liability or financial asset. The Company's equity shares are classified as equity instruments.

3.7. Contingencies, Provisions and Commitments

A provision is created where there is a present obligation as a result of a past event that probably requires an outflow of resources and a reliable estimate can be made of the amount of the obligation.

A contingent liability is disclosed when there is a possible or a present obligation that may, but probably will not, require an outflow of resources. Where there is a possible or a present obligation and the likelihood of outflow of resources is remote, no provision or disclosure is made.

The company do not have substantial amount of contingent liabilities against its name and has not made any commitments whatsoever to affect the financial statement.

The Company has taken Bank guarantee amounting to NPR 300,000 and issued to Department of customs for Exim code certificate.

The Company has the unexpired Letter of Credit of USD 1,53,035/- and INR 61,44,350/- at the reporting date for import of agricultural goods and services from its suppliers.

3.8. Cash Flow Statement

Cash flows are reported using the indirect method, whereby net profit before tax is adjusted for the effects of transactions of a non-cash nature and any deferrals of accruals of past or future cash receipts or payments. The cash flows from regular revenue generating & investing activities of the company are segregated.

3.9. Performance Guarantee on Fertilizer Contract

Muktinath Krishi Company Limited (MKCL) had entered into an agreement with Krishi Samagri Company Limited on 2nd August 2020 for supply and delivery of 25,000 Metric Tonne of Urea Fertilizer for USD 79,29,250/- and 20,000 Metric Tonne of DAP Fertilizer for USD 79,75,800/-. MKCL has submitted 5% of contract amounting to NPR 9,22,93,628/- as a performance security in the form of Performance Guarantee (PG) to Krishi Samagri Company Limited. However, the said contract was unilaterally cancelled by Krishi Samagri Company Limited on 11th January 2021 without the consent of

MKCL in contradiction of the agreement clause to settle the disputes amicably. In this regard, MKCL has filed a petition in Patan High Court through court file no. 077-WO-0554 against the contract cancellation. The honorable high court delivered the final judgement of the petition on Chaitra 23, 2078 validating the contract cancellation as per the contract terms and in light of the overall current national and international scenarios. The company, after the decision of the honorable high court, has decided to write off the performance guarantee of NPR 9,22,93,628/- submitted to the Krishi Samagri Company Limited.

3.10. Events after Reporting Period

The company has no events reportable after the end of reporting period.

3.11. Earnings Per Share (EPS)

Basic EPS is computed by dividing the Profit or loss attributable to the equity shareholders of the company for the period by the weighted average number of ordinary shares outstanding during the reporting period.

3.12. Related party disclosure

i) List of Related Party

The following Parties have been identified as the related party transaction.

Related Party	Relationship
Muktinath Bikas Bank Ltd	Parent company holding 27.78% of the total share
Muktinath Capital Ltd.	Group Company
Mr. Bharat Raj Dhakal	Executive Chairman
Sitaram Kaphle	Director
Tulsi Ram Dhakal	Director
Prakash Prasad Shrestha	Director
Mohan Kumar Basnet	Director
Shikha Maskey	Director
Vijay Kumar Gurung	Director

ii) Transactions with Related Parties

Related Party	Nature of Relation	Nature of Transaction	Amount
Muktinath Bikas Bank Ltd.	Parent Company	Bank Balance	14,37,668
Muktinath Bikas Bank Ltd.	Parent Company	Fixed Deposit	33,00,000
Muktinath Bikas Bank Ltd.	Parent Company	Interest Income	24,25,629
Muktinath Bikas Bank Ltd.	Parent Company	Community based Agriculture Farming Center of Excellence Plan	94,57,540
Muktinath Capital Limited	Group Company	Investment	4,38,65,601
Bharat Raj Dhakal	Executive Chairman	Employee Benefits	40,92,663
Bharat Raj Dhakal	Executive Chairman	Meeting Allowance	1,55,000
Sitaram Kaphle	Director	Meeting Allowance	1,03,500
Narayan Kumar Shrestha	Director	Meeting Allowance	86,500
Tulsi Ram Dhakal	Director	Meeting Allowance	1,07,000
Prakash Prasad Shrestha	Director	Meeting Allowance	79,500
Mohan Kumar Basnet	Director	Meeting Allowance	88,000
Shikha Maskey	Director	Meeting Allowance	15,000
Vijay Kumar Gurung	Director	Meeting Allowance	90,000

3.13. Comparative Figures

Previous year figures have been reworked, regrouped, rearranged and reclassified wherever necessary to confirm to the current year's presentation.

Muktinath Krishi Company Limited

Basundhara, Kathmandu

Notes to Financial Statements

For the year ended 32 Ashad 2079 (16 July 2022)

4. Property, Plant and Equipment and Capital Work-in-Progress

Particulars	Amount in Rs							Total			
	Lease Hold Assets	Building & Structures	Computer & Accessories	Plant & Machineries	Furniture & Fixtures	Vehicles	Office Equipments & Others		Other Fixed Assets	Under Construction Assets	Right of use Assets
Cost											
As on 1st Shrawan	2,041,985	4,091,660	1,387,933	100,000	1,205,609	7,722,298	2,215,118	258,195	7,087,516	-	26,110,314
Additions during the year	13,788,509	-	1,468,113	-	693,231	-	1,143,246	-	(7,087,516)	25,973,412	35,978,996
Disposal during the year	-	-	-	-	-	-	-	-	-	-	-
Balance at 32 Ashad 2079	15,830,494	4,091,660	2,856,046	100,000	1,898,840	7,722,298	3,358,364	258,195	-	25,973,412	62,089,310
Depreciation and Impairment Losses											
As on 1st Shrawan	414,255	894,560	200,348	29,432	348,811	1,730,991	614,714	101,681	-	-	4,334,792
Charge for the year	969,722	818,332	470,218	20,000	296,541	1,103,185	503,968	129,098	-	2,597,341	6,908,405
Disposals	-	-	-	-	-	-	-	-	-	-	-
Balance at 32 Ashad 2079	1,383,977	1,712,892	670,566	49,432	645,352	2,834,176	1,118,682	230,778	-	2,597,341	11,243,197
Net book value											
As on Ashad end 2078	1,627,730	3,197,100	1,187,585	70,568	856,798	5,991,307	1,600,404	156,514	7,087,516	-	21,775,522
As on Ashad end 2079	14,446,517	2,378,768	2,185,481	50,568	1,253,488	4,888,122	2,239,682	27,417	-	23,376,071	50,846,113

Muktinath Krishi Company Limited

Basundhara, Kathmandu

Notes to Financial Statements

For the year ended 32 Ashad 2079 (16 July 2022)

5. Intangible Assets

Amount in Rs

	Computer Software & E-Commerce website	Total Intangible Assets
As on 1st Shrawan	706,250	706,250
Additions /Acquisitions	24,000	24,000
Disposals	-	-
Balance at 32 Ashad 2079	730,250	730,250
Amortisation and Impairment Losses		
As on 1st Shrawan	39,093	39,093
Charge for the year	143,315	143,315
Impairment losses	-	-
Balance as at 32 Ashad 2079	182,408	182,408
Net book value		
As on Ashad end 2078	667,157	667,157
As on Ashad end 2079	547,842	547,842

Muktinath Krishi Company Limited

Basundhara, Kathmandu

Notes to Financial Statements

For the year ended 32 Ashad 2079 (16 July 2022)

	Amount in Rs	
6. Trade and Other Receivables	32 Ashad 2079	31 Ashad 2078
Trade Debtors	79,451,921	30,481,931
Advance to Suppliers	9,376,158	9,133,805
VAT Receivable	8,249,428	2,637,301
Fertilizer Contract Deposit	-	92,296,200
LC/TT Margin	5,937,776	-
Seed Trial & Registration Advance	2,620,000	-
Input/ Seed Production Advance	114,660	-
Staff Advance	1,308,180	460,358
Rent Deposit	210,000	100,000
Other Deposits	566,071	4,349,571
Other Receivables	113,063	1,453,332
Total	107,947,257	140,912,498

Trade and Other Receivables are non-interest bearing receivables.

	Amount in Rs	
7. Investment	32 Ashad 2079	31 Ashad 2078
Investment in Portfolio Management Service	43,865,601	83,674,664
Nepal Warehousing Company Ltd	5,000,000	-
Total	48,865,601	83,674,664

	Amount in Rs	
8. Prepayments	32 Ashad 2079	31 Ashad 2078
Prepaid Rental	1,420,834	570,000
Prepaid Expenses	103,246	-
Prepaid Insurance	83,559	53,511
Total	1,607,639	623,511

	Amount in Rs	
9. Cash & Cash Equivalents (CCE)	32 Ashad 2079	31 Ashad 2078
a. Cash on hand	32,590	15,720
b. Balances with Banks and Financial Institution		
Call & Current Accounts	2,582,590	57,655,293
Term deposits carried at amortised cost	3,300,000	35,000,000
Total	5,915,180	92,671,013

Cash and Cash Equivalents includes cash balance in hand, demand deposits with bank, other short term highly liquid investments with original maturity of three months or less.

Muktinath Krishi Company Limited

Basundhara, Kathmandu

Notes to Financial Statements For the year ended 32 Ashad 2079 (16 July 2022)

	Amount in Rs	
10. Share Capital	32 Ashad 2079	31 Ashad 2078
Authorised Share Capital :		
(1,00,00,000 Equity Shares of Rs 100 each)	1,000,000,000	1,000,000,000
Issued Share Capital :		
(40,00,000 Equity Shares of Rs 100 each)	400,000,000	400,000,000
Paid-up Share Capital		
(36,00,000 Equity Shares of Rs 100 each paid up)	360,000,000	360,000,000

Out of the total Issued Shares, 36,00,000 equity shares are offered to promoters & balance 4,00,000 equity shares were allocated to the general public. Application for Initial Public Offering (IPO) of public shares has been submitted to the Securities Board of Nepal (SEBON) on 2078/11/20. The application is under preliminary review of SEBON.

The shareholding pattern on the company is as follows.

Shareholder Category	No. of Share	% of holding
Muktinath Bikas Bank Ltd	1,000,000	27.78%
Bharat Raj Dhakal	87,940	2.44%
Tulsi Ram Dhakal	85,000	2.36%
Narayan Kumar Shrestha	50,000	1.39%
Sitaram Kaphle	40,000	1.11%
Others Shareholders (Holding less than 1% of total share)	2,337,060	64.92%
Total	3,600,000	100.00%

	Amount in Rs	
11. Other Equity	32 Ashad 2079	31 Ashad 2078
Retained Earnings	(67,900,527)	13,199,045
Capital Reserve	1,257,179	1,257,179
Fair Value Reserve	(16,823,896)	4,463,627
Total	(83,467,244)	18,919,851

Muktinath Krishi Company Limited

Basundhara, Kathmandu

Notes to Financial Statements For the year ended 32 Ashad 2079 (16 July 2022)

	Amount in Rs	
	32 Ashad 2079	31 Ashad 2078
12. Deferred Tax Assets/ Liabilities		
Deferred Tax Assets/(liabilities)	32,852,423	(2,288,560)
Total	32,852,423	(2,288,560)
		Amount in Rs
13. Trade and Other Financial Liabilities		
Trade Creditors	21,799,015	8,774,216
Other Creditors	3,275,305	798,597
Community Based Agriculture Farming Center of Excellence Plan	9,457,540	-
Advance Received from Party	3,924,595	409,097
Staff Payable	4,514,818	2,476,196
TDS Payable	2,654,785	682,472
Audit Fee Payable	73,875	75,000
Other Payables	712,465	146,780
Rent Payable	256,955	124,297
Lease Liability	24,981,471	340,455
Total	71,650,823	13,827,108
		Amount in Rs
14. Provisions		
Provision for Gratuity	1,366,226	482,018
Provision for Leave Encashment	1,008,900	-
Total	2,375,125	482,018
		Amount in Rs
15. Income Taxes		
15.1 Income Tax Assets		
Advance Income Tax	1,200,000	1,200,000
TDS Receivable upto FY 2076-77	5,387,601	5,387,601
TDS Receivable for FY 2077-78	2,558,842	2,558,842
TDS Receivable for FY 2078-79	1,218,702	-
Less: Provision for current tax upto FY 2076-77	5,258,574	5,258,574
Less: Provision for current tax FY 2078-79	-	-
Income Tax Assets/ (Liabilities)	5,106,571	3,887,868
		Amount in Rs
15.2. Income tax recognised in Statement of Profit and Loss		
Income Tax Expenses		
Current year	-	1,572,498
Adjustments for prior years	-	-
Total (A)	-	1,572,498
Deferred tax:		
Origination and reversal of temporary differences	(35,140,983)	(36,406)
Recognition of previously unrecognised tax losses	-	-
Total (B)	(35,140,983)	(36,406)
Income tax expense recognised in the Statement of Profit and Loss (A+B)	(35,140,983)	1,536,092
		Amount in Rs
16. Short Term Loan		
Demand Loan	45,000,000	-
Trust Receipt Loan	9,694,000	-
Total	54,694,000	-

Muktinath Krishi Company Limited

Basundhara, Kathmandu,

Notes to Financial Statements

For the year ended 32 Ashad 2079 (16 July 2022)

	Amount in Rs	
16. Revenue from Operations	32 Ashad 2079	31 Ashad 2078
Sales	101,483,974	54,840,711
Exempt Sales	102,568,923	37,232,988
Sales to CASA Project	3,692,338	-
Export Sales	-	6,935,760
Less: Sales Return	(15,675,462)	(584,465)
Total	192,069,773	98,424,994

	Amount in Rs	
17. Other income	32 Ashad 2079	31 Ashad 2078
Income from Portfolio Management Service	-	15,851,300
Interest Income on Bank Deposits	2,522,321	4,789,805
Foreign Exchange Gain /(Loss)	7,658	-
Miscellaneous Income	295,999	1,757,454
Change in Fair Value of Securities	-	5,951,503
Total	2,825,978	28,350,063

	Amount in Rs	
18. Cost of Goods Sold	32 Ashad 2079	31 Ashad 2078
Opening Stock	51,305,304	10,628,813
Cost of Purchase	243,105,532	122,312,109
Direct Expenses:		
Loading/Unloading Charges	1,108,465	-
Packaging Costs	740,979	170,492
Other Direct Expenses	1,615,233	804,022
Total Direct Expenses	3,464,677	974,514
Less: Closing Stock	151,564,075	51,305,304
Total Cost of Goods Sold	146,311,438	82,610,133

Costs of purchase include the purchase price, import and tax-related duties, transport costs, insurance during transportation, handling costs, and other costs that are directly attributable to the acquisition of goods, materials, and services and to make the goods and services ready to sale.

	Amount in Rs	
19. Employee Benefits Expense	32 Ashad 2079	31 Ashad 2078
Salaries & Wages	27,406,819	16,863,269
Intern Expenses	188,937	-
Leave Expenses	1,173,425	-
Gratuity Expenses	955,622	429,258
Total	29,724,803	17,292,527

Muktinath Krishi Company Limited

Basundhara, Kathmandu

Notes to Financial Statements

For the year ended 32 Ashad 2079 (16 July 2022)

20. Other Operating Expenses	Amount in Rs	
	32 Ashad 2079	31 Ashad 2078
Branding, Promotion & Market Research	4,703,386	821,983
Rent Expenses	1,709,287	3,913,946
AGM Expenses	161,821	69,570
Audit Fee	75,000	75,000
Professional Consultancy Fees	1,420,104	601,950
Training & Demonstration Expenses	3,387,947	6,131,381
Farm Operation & Development Expenses	1,029,525	-
Meeting Allowance	747,000	-
Deposit Written off	92,293,628	-
Bank Charges	394,394	1,973,021
Annual Maintenance charge	104,295	-
Meeting Expenses	76,771	40,846
Communication Expenses	721,989	366,211
Annual Management Charges	1,539,993	549,473
Insurance Charges	221,775	329,334
Lodging and Fooding Expenses	1,889,620	649,601
Staff Welfare Costs	297,561	55,130
Staff Refreshment Expenses	396,962	251,008
Power & Fuel	1,181,232	484,960
Water, Electricity and Office Utilities	885,010	230,994
Printing, Stationery and Small Accessories	1,796,509	1,009,325
Registration and Renewal	226,938	158,410
Loss on Sale of Fixed Assets	-	1,325,608
Bid Application Charges	-	20,000
Sales Commission	1,833,911	-
Selling and Distribution Expense	485,334	-
Security Expense	290,957	-
Travelling Expenses	599,738	274,417
Fines & Penalties	40,228	30,065
Repair and Maintenance	190,094	-
Office Maintenance Costs	305,834	170,597
Vehicle Expenses	167,785	198,919
Other Office Expenses	838,268	335,147
Total	120,012,897	20,066,896

Muktinath Krishi Company Limited

Basundhara, Kathmandu,

Notes to Financial Statements

For the year ended 32 Ashad 2079 (16 July 2022)

Amount in Rs

21. Financial Expenses	32 Ashad 2079	31 Ashad 2078
Interest Expenses	3,114,056	200,000
Interest Expenses on Leases	3,202,522	-
Total	6,316,578	200,000.00

Amount in Rs

22. Non Operating Expenses	32 Ashad 2079	31 Ashad 2078
Change in Fair Value of Securities	22,431,861	-
Loss on Sale of Securities	914,988	-
Total	23,346,849	-

Amount in Rs

23. Earnings per share	32 Ashad 2079	31 Ashad 2078
Profit for the year	(102,727,550)	642,777
Weighted average number of equity shares	3,600,000	3,600,000
Basic /diluted earnings per share	(28.54)	0.18

For Muktinath Krishi Company Limited

Ganesh Poudel Head of Finance	Bharat Raj Dhakal Executive Chairman	Sitaram Kaphle Director	As per our report of even date
Tulsi Ram Dhakal Director	Prakash Prasad Shrestha Director	Mohan Kumar Basnet Director	Krishna Prasad Regmi Proprietor
Shikha Maskey Director	Vijay Kumar Gurung Director		K.P.R Associates Chartered Accountants

Kathmandu, 31st Bhadra 2079

**मुक्तिनाथ कृषि कम्पनी लिमिटेडको
नियमावलि २०७५ मा पहिलो संशोधन**

नियमावलिमा भएको व्यवस्था	नियमावलिमा संशोधन गर्नुपर्ने वुँदाहरू	संशोधनको औचित्य पुष्टी
नियम २७ को उपनियम (२) मा, यस कम्पनीमा कम्तीमा १ जना महिला सहित ७ जनाको संचालक समिति हुनेछ । संचालक समितिमा देहाय बमोजिमको प्रतिनिधित्व हुनेछ । (क) संस्थापक सेयरधनीहरूको तर्फबाट ६ जना, (ख) सर्वसाधारण सेयरधनीहरूको तर्फबाट १ जना,	नियम २७ को उपनियम (२) मा, यस कम्पनीमा कम्तीमा १ जना महिला (संस्थापक वा स्वतन्त्रबाट) सहित ६ जनाको संचालक समिति हुनेछ । संचालक समितिमा देहाय बमोजिमको प्रतिनिधित्व हुनेछ । (क) संस्थापक सेयरधनीहरूको तर्फबाट ४ जना, (ख) सर्वसाधारण सेयरधनीहरूको तर्फबाट १ जना, (ग) स्वतन्त्र संचालक १ जना	कम्पनी ऐन बमोजिम स्वतन्त्र संचालक र महिला संचालक राख्नु पर्ने व्यवस्था अनुसार सर्वसाधारणबाट १ जना समावेश गरी संचालकहरूको उचित व्यवस्थापन गर्न ।
नियम ३४ को उपनियम (२) मा, प्रबन्ध संचालकको काम कर्तव्य तथा अधिकार संचालक समितिले तोके बमोजिम हुनेछ । र नियम ३६ बमोजिमको प्रमुख कार्यकारी अधिकृत नियुक्त नभएको अवस्थामा प्रबन्ध संचालकले प्रमुख कार्यकारी अधिकृतको समेत कार्य सम्पादन गर्न सक्नेछ ।	नियम ३४ को उपनियम (२) मा, प्रबन्ध संचालकको काम कर्तव्य तथा अधिकार संचालक समितिले तोके बमोजिम हुनेछ । र नियम ३५ बमोजिमको प्रमुख कार्यकारी अधिकृत नियुक्त नभएको अवस्थामा प्रबन्ध संचालकले प्रमुख कार्यकारी अधिकृतको समेत कार्य सम्पादन गर्न गर्न सक्नेछ ।	नियमावलिको नियम ३५ मा प्रमुख कार्यकारी अधिकृत सम्बन्धि व्यवस्था गरेकोमा सोहि बमोजिम सच्चाइएको ।
नियम ३४ को उपनियम (३) मा, प्रबन्ध संचालकको पारिश्रमिक तथा अन्य सुविधा नियम ३२ बमोजिम हुनेछ ।	नियम ३४ को उपनियम (३) मा, प्रबन्ध संचालकको पारिश्रमिक तथा अन्य सुविधा साधारण सभाको निर्णय बमोजिम हुनेछ ।	नियम ३२ को हालको व्यवस्थामा अन्य विषय समावेश भएको हुँदा त्यसलाई सच्चाइएको ।

**मुक्तिनाथ कृषि कम्पनी लिमिटेडको
प्रबन्धपत्र २०७५ मा दोश्रो संशोधन**

प्रबन्धपत्रमा भएको व्यवस्था	प्रबन्धपत्रमा संशोधन गर्नुपर्ने वृद्धाहरु	संशोधनको औचित्य पुष्टी
<p>दफा ६. कम्पनीको पूँजीको संरचना: कम्पनीको पूँजीको संरचना देहाय बमोजिम हुनेछ ।</p> <p>२. कम्पनीको तत्काल जारी गर्ने सेयर पूँजी रु ४०,००,००,००० (चालिस करोड) हुनेछ । सो पूँजीलाई प्रति सेयर रु. १०० दरका ४०,००,००० (चालिस लाख) थान साधारण सेयरमा विभाजन गरिएको छ ।</p> <p>(३) कम्पनीका संस्थापकले तत्काल चुक्ता गर्न कबुल गरेको पूँजी रु. ३६,००,००,००० (छत्तीस करोड) हुनेछ ।</p> <p>(४) कम्पनीले जारी पूँजीको १० प्रतिशत साधारण सेयर सर्वसाधारणको लागि छुट्टाएको छ ।</p>	<p>दफा ६. कम्पनीको पूँजीको संरचना: कम्पनीको पूँजीको संरचना देहाय बमोजिम हुनेछ ।</p> <p>२. कम्पनीको तत्काल जारी गर्ने सेयर पूँजी रु ७०,००,००,००० (सत्तरी करोड) हुनेछ । सो पूँजीलाई प्रति सेयर रु. १०० दरका ७०,००,००० (सत्तरी लाख) थान साधारण सेयरमा विभाजन गरिएको छ ।</p> <p>(३) कम्पनीका संस्थापकले तत्काल चुक्ता गर्न कबुल गरेको पूँजी रु. ५६,००,००,००० (छपन्न करोड) हुनेछ ।</p> <p>(४) कम्पनीले जारी पूँजीको २० प्रतिशत साधारण सेयर सर्वसाधारणको लागि छुट्टाएको छ ।</p>	<p>कम्पनीको व्यवसायको दायरा फराकिलो भई कृषिमा विशिष्टकृत वस्तु तथा सेवाहरु प्रवाहको लागि सहायक कम्पनीको स्थापना गरेको हुँदा समग्र व्यवस्थापनको लागि आवश्यक पूँजी वृद्धिका लागि ।</p>

प्रोक्सी फाराम

श्री सञ्चालक समिति
मुक्तिनाथ कृषि कम्पनी लिमिटेड
बसुन्धरा, काठमाण्डौ

विषय : प्रतिनिधी नियुक्त गरेको वारे ।

महोदय,

.....जिल्ला.....महा/उप/न.पा./गा.पा.वडा नं..... वस्ने म/हामी

.....त्यस कम्पनीको शेयरधनीको हैसियतले, मिति २०७९ साल आश्विन २८ गते शुक्रवारका दिन हुने चौथो वार्षिक साधारण सभामा म/हामी स्वयम् उपस्थित भई छलफल तथा निर्णयमा सहभागी उपस्थित हुन नसक्ने भएकाले, उक्त सभामा मेरो/हाम्रो तर्फबाट भाग लिन तथा मतदान गर्नका लागि जिल्ला

महा/उप/न.पा./गा.पा.वडा नं. वस्ने श्रीलाई प्रतिनिधि नियुक्त गरी पठाएको छु / छौं ।

प्रतिनिधि नियुक्त भएको व्यक्तिको:

हस्ताक्षर :

नाम :

ना.प्र.नं.

शेयरधनी नं. :

शेयर संख्या :

मिति :

निवेदक:

दस्तखत :

नाम :

ना.प्र.नं.

शेयरधनी नं. :

शेयर संख्या :

मिति :

द्रष्टव्य :

यो निवेदन साधारणसभा हुनुभन्दा कम्तीमा ४८ घण्टा अगावै कम्पनीको रजिष्टर्ड कार्यालय बसुन्धरा, काठमाण्डौमा पेश गरी सक्नुपर्नेछ । शेयरधनी वाहेक अन्य व्यक्तिलाई प्रतिनिधि नियुक्त गर्न सकिने छैन ।

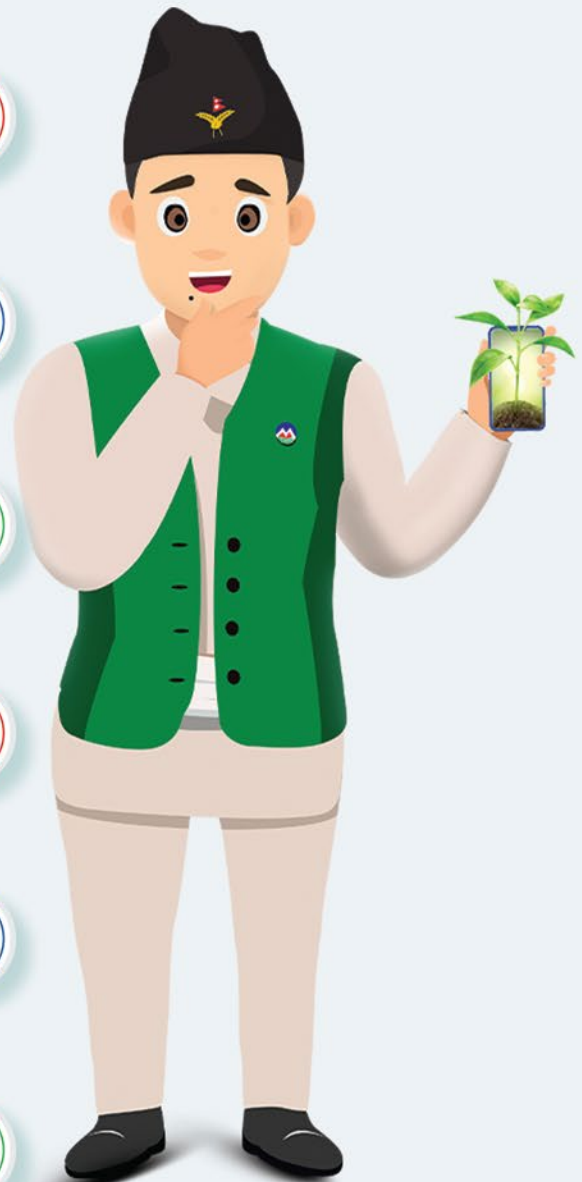


“मालि” एक नेपाली शब्द हो, जसको सामान्य अर्थ बगैँचाको स्थापना, हेरचाह र संरक्षण गर्ने व्यक्तिलाई बुझिन्छ । मालिले आफ्नो बगैँचाको छनोट, डिजाइन, मलजल र संरक्षण गरि बगैँचाको दिगो गरेको हुन्छ ।

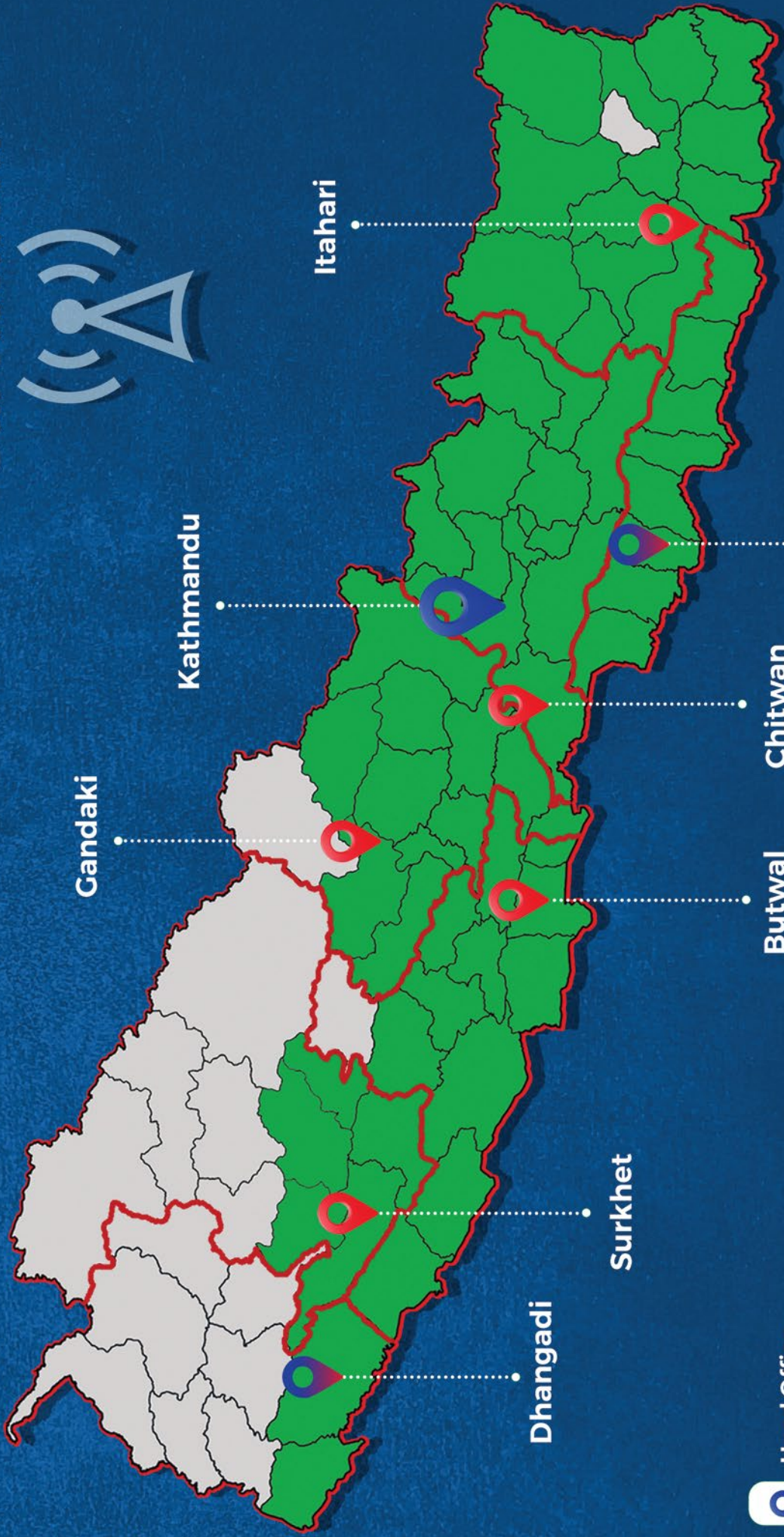
यसै सन्दर्भमा कृषि व्यवसायलाई वृहत्तर रूपमा वृद्धि, विकास, संरक्षण र प्रवर्द्धन गर्ने अभिप्रायले मुक्तिनाथ कृषि कम्पनीको नयाँ सोच अन्तर्गत : “Muktinath AgriLink (MALi)” मालि को अवधारणा ल्याइएको छ । जसमा कृषि उद्यमी, युवा, विद्यार्थी, विभिन्न पेशामा आवद्ध व्यवसायीहरूको रुचि, योग्यता, क्षमता र कृषि क्षेत्रको आवश्यकताको आधारमा सेवा उपलब्ध गराए बापत अतिरिक्त आय-आर्जनको अवसर उपलब्ध गराउने उद्देश्य रहेको छ ।

“आली देखि थाली: मुक्तिनाथको मालि”

Major Roles & Responsibilities



—Our Network—



Gandaki

Kathmandu

Itahari

Dhangadi

Surkhet

Butwal

Chitwan

Rautahat

Head Office

Covered Districts

Provincial Office

Proposed Provincial Office

“गाउँको उत्पादन शहरमा, शहरको पूँजी गाउँमा”



मुक्तिनाथ कृषि कम्पनी लि.
MUKTINATH KRISHI COMPANY LTD.
An Associate Company of Muktinath Bikas Bank



Head Office:

Basundhara Ringroad, Kathmandu



+977-01-4950097



info@muktinathkrishi.com



www.muktinathkrishi.com

